

Fase IV. Estudio del Asociacionismo deportivo en la ciudad de Zaragoza. Julio 2009



INDICE

Introducción.

1. Principales indicadores del asociacionismo deportivo de Zaragoza.

- 1.1. Registro de Asociaciones Deportivas en la Dirección General de Deportes de la Diputación General de Aragón.
- 1.2. Las asociaciones Deportivas en el censo Municipal de Entidades ciudadanas de Zaragoza.
- 1.3 El Asociacionismo juvenil en Zaragoza.

2. Los grandes clubes deportivos y sociales de Zaragoza.

3. Estudio cualitativo de la estructura asociativa de la ciudad de Zaragoza. Cuestionario Delphi.

4. Conclusiones

El presente informe recoge el análisis del asociacionismo deportivo en la ciudad de Zaragoza, en función del análisis de los datos existentes sobre el mismo y del estudio realizado con expertos.

La gestión municipal del área deportiva - instalaciones, actividades - está incidiendo, en ocasiones de manera no positiva, en el desarrollo del sistema asociativo deportivo de la ciudad, uno de los más potentes de España. Pensando en el futuro parecería necesario invertir esa tendencia hacia la coordinación entre el sector municipal y asociativo, y, en su caso, incluso en la participación en la gestión y ejecución de proyectos y programas.

Las Asociaciones Deportivas – al igual que en otras ciudades y en la ciudad de Zaragoza en los campos de fútbol - pueden permitir una gestión deportiva descentralizada y participativa, adecuándose, por su proximidad, a las peculiaridades de cada barrio o sector.

1.1.1. REGULACIÓN DEL REGISTRO DE ASOCIACIONES DEPORTIVAS EN ARAGÓN.

DECRETO 102/1993, de 7 de septiembre, de la Diputación General de Aragón, por el que se regula el Registro General de Asociaciones Deportivas de Aragón:

- Clubes Deportivos Elementales,
- Clubes Deportivos Básicos,
- Sociedades Anónimas Deportivas,
- Entidades o Grupos de Acción Deportiva,
- Agrupaciones de Clubes Deportivos,
- Entes de Promoción Deportiva, y
- Federaciones Deportivas Aragonesas

que desarrollen sus actividades, con carácter principal o secundario, en el ámbito de la Comunidad Autónoma de Aragón.

DECRETO 23/1995, de 17 de agosto, del Gobierno de Aragón, por el que se aprueba la regulación de las asociaciones deportivas.

1. PRINCIPALES INDICADORES DEL ASOCIACIONISMO DEPORTIVO DE ZARAGOZA.

ÍNDICE

1. PRINCIPALES INDICADORES DEL ASOCIACIONISMO DEPORTIVO DE ZARAGOZA.

- 1.1. Registro de Asociaciones Deportivas en la Dirección General de Deportes de la Diputación General de Aragón.
- 1.2. Las Asociaciones Deportivas en el Censo Municipal de Entidades ciudadanas de Zaragoza.
- 1.3. El Asociacionismo juvenil en Zaragoza.

1.1. REGISTRO DE ASOCIACIONES DEPORTIVAS DIRECCIÓN GENERAL DE DEPORTES - D.G.A.

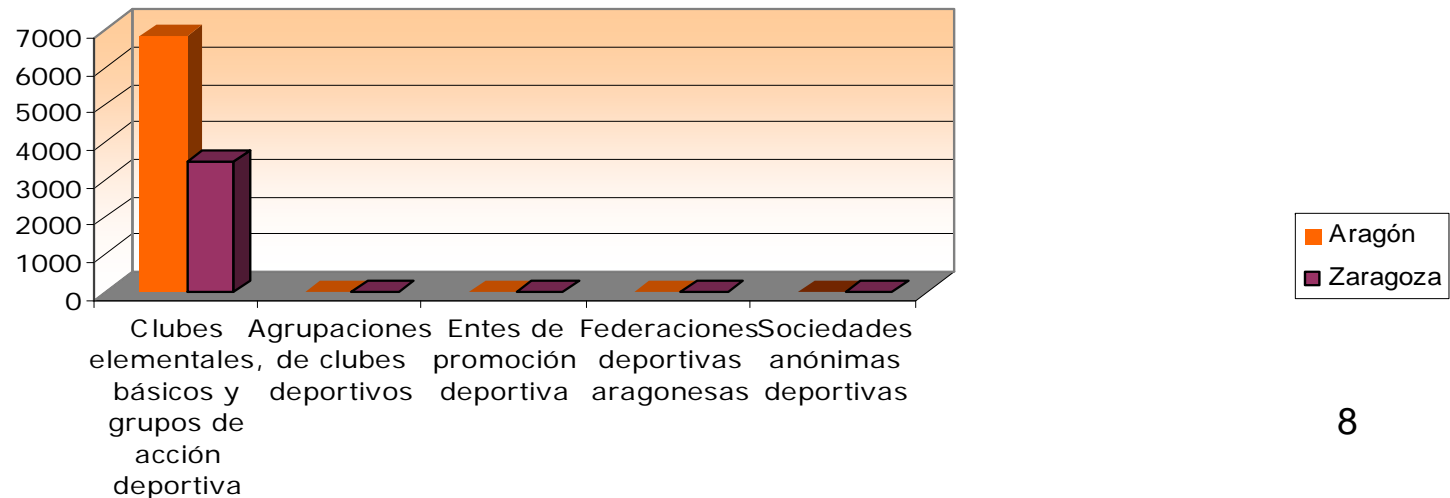
1. PRINCIPALES INDICADORES DEL ASOCIACIONISMO DEPORTIVO DE ZARAGOZA.
1.1 Registro de Asociaciones Deportivas en la Dirección General de Deportes de la Diputación General de Aragón.

1.1.1. BASE DE DATOS DE LAS ASOCIACIONES DEPORTIVAS DE ARAGÓN

D.G.A. *Consejería de Educación, Cultura y Deportes. Dirección General de Deportes*

- Clubes Deportivos Elementales. Clubes Deportivos Básicos. Grupos de Acción Deportiva.

	ARAGÓN	ZARAGOZA
	6.827	3.473
- Agrupaciones de Clubes Deportivos (ASEDA,)	1	1
- Entes de Promoción Deportiva. (Asociación de fútbolín aragonesa)	1	1
- Federaciones Deportivas Aragonesas	1	1
- Sociedades Anónimas Deportivas (Real Zaragoza SAD, Basket Zaragoza 2002 SAD)	2	2

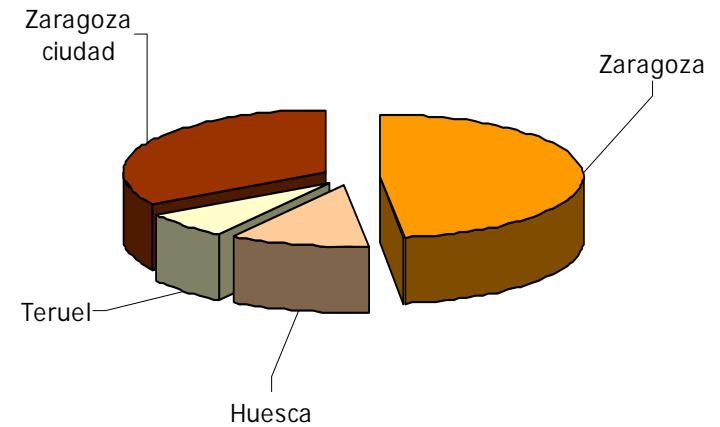
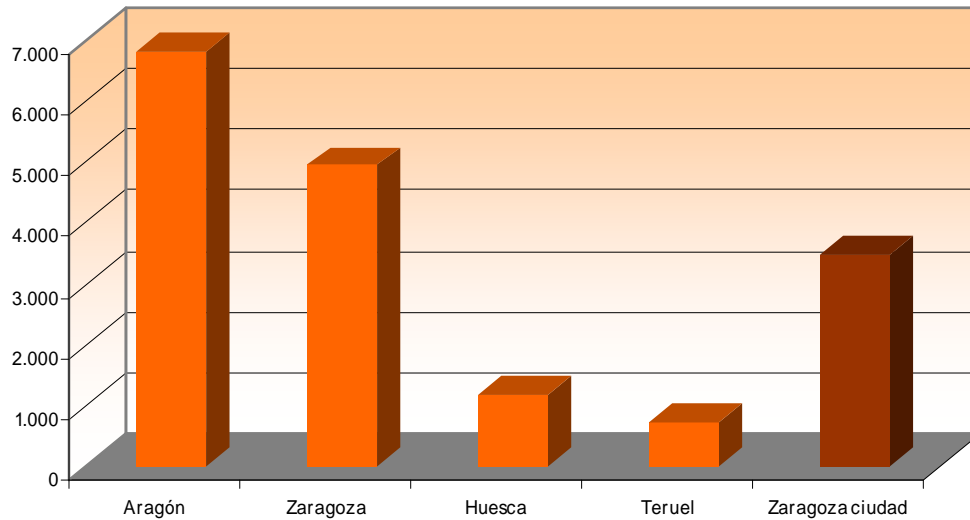


1. PRINCIPALES INDICADORES DEL ASOCIACIONISMO DEPORTIVO DE ZARAGOZA.
1.1 Registro de Asociaciones Deportivas en la Dirección General de Deportes de la Diputación General de Aragón.

1.1.2. BASE DE DATOS DE LAS ASOCIACIONES DEPORTIVAS DE ARAGÓN

1.1.2.1. ASOCIACIONES DEPORTIVAS (AADD) registradas:

ARAGÓN	6.827	
ZARAGOZA prov.	4.944	72,418 %
HUESCA prov.	1.164	17,050 %
TERUEL prov.	719	10,532 %
CIUDAD DE ZARAGOZA	3.473	50,872 %



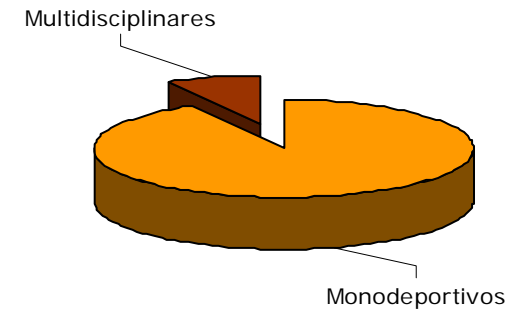
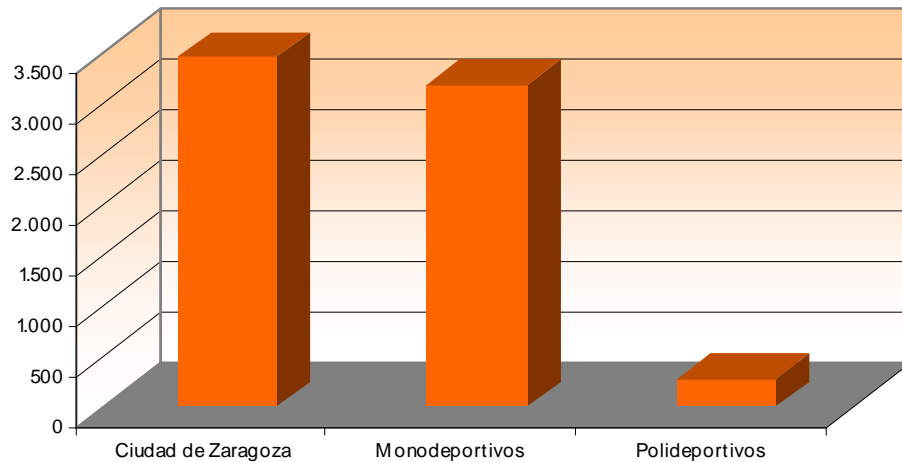
1. PRINCIPALES INDICADORES DEL ASOCIACIONISMO DEPORTIVO DE ZARAGOZA.
1.1 Registro de Asociaciones Deportivas en la Dirección General de Deportes de la Diputación General de Aragón.

1.1.2. BASE DE DATOS DE LAS ASOCIACIONES DEPORTIVAS DE ARAGÓN

1.1.2.1. ASOCIACIONES DEPORTIVAS (AADD) registradas:

ASOCIACIONES DEPORTIVAS DE LA CIUDAD DE ZARAGOZA

Total AADD registradas en Zaragoza	3.473	
AADD de una modalidad deportiva	3.196	92,024 %
AADD de varias modalidades deportivas	277	7,976 %



1. PRINCIPALES INDICADORES DEL ASOCIACIONISMO DEPORTIVO DE ZARAGOZA.
1.1 Registro de Asociaciones Deportivas en la Dirección General de Deportes de la Diputación General de Aragón.

1.1.2. BASE DE DATOS DE LAS ASOCIACIONES DEPORTIVAS DE ARAGÓN

1.1.2.1. ASOCIACIONES DEPORTIVAS (AADD) registradas.

ASOCIACIONES DEPORTIVAS DE LA CIUDAD DE ZARAGOZA

Total AADD registradas en Zaragoza	3.473
Nº DEPORTES para los que se encuentran inscritas	53

DEPORTES con más de 60 clubes inscritos

Clubes con estos deportes federados 62,132 %

Fútbol	1.304
Fútbol Sala	695
Baloncesto	210
Caza	89
Atletismo	78
Ciclismo	74
Balonmano	73
Ajedrez	68
Tenis	67
Karate	62

1. PRINCIPALES INDICADORES DEL ASOCIACIONISMO DEPORTIVO DE ZARAGOZA.
1.1 Registro de Asociaciones Deportivas en la Dirección General de Deportes de la Diputación General de Aragón.

1.1.2. BASE DE DATOS DE LAS ASOCIACIONES DEPORTIVAS DE ARAGÓN

1.1.2.1. ASOCIACIONES DEPORTIVAS (AADD) registradas.

ASOCIACIONES DEPORTIVAS DE LA CIUDAD DE ZARAGOZA

Total AADD registradas en Zaragoza 3.473

Nº DEPORTES para los que se encuentran inscritas 53

DEPORTES con entre 15 y 60 clubes inscritos

Clubes con estos deportes federados 31,400 %

Esquí	59	Motociclismo	36
Gimnasia	58	Hípica	34
Tenis de Mesa	55	Petanca	31
Voleibol	55	Tiro	21
Pesca	53	Esgrima	19
Natación	49	Triathlon	19
Judo	43	Bádminton	18
Automovilismo	42	Padel	18
Patinaje	40	Pelota	17
		Taekwondo	17

1. PRINCIPALES INDICADORES DEL ASOCIACIONISMO DEPORTIVO DE ZARAGOZA.
1.1 Registro de Asociaciones Deportivas en la Dirección General de Deportes de la Diputación General de Aragón.

1.1.2. BASE DE DATOS DE LAS ASOCIACIONES DEPORTIVAS DE ARAGÓN

1.1.2.1. ASOCIACIONES DEPORTIVAS (AADD) registradas.

ASOCIACIONES DEPORTIVAS DE LA CIUDAD DE ZARAGOZA

Total AADD registradas en Zaragoza 3.473

Nº DEPORTES para los que se encuentran inscritas 53

DEPORTES con entre 10 y15 clubes inscritos

Clubes con estos deportes federados 38,182 %

Hockey	14
Béisbol	13
Billar	13
Deportes tradicionales	13
Rugby	13
Tiro con Arco	12
Piragüismo	11
Vela	11
Tiro Olímpico	10

1. PRINCIPALES INDICADORES DEL ASOCIACIONISMO DEPORTIVO DE ZARAGOZA.

1.1 Registro de Asociaciones Deportivas en la Dirección General de Deportes de la Diputación General de Aragón.

1.1.2. BASE DE DATOS DE LAS ASOCIACIONES DEPORTIVAS DE ARAGÓN

1.1.2.1. ASOCIACIONES DEPORTIVAS (AADD) registradas.

ASOCIACIONES DEPORTIVAS DE LA CIUDAD DE ZARAGOZA

Total AADD registradas en Zaragoza 3.473

Nº DEPORTES para los que se encuentran inscritas 53

DEPORTES con menos de 10 clubes inscritos

Clubes con estos deportes federados 50,437 %

Boxeo	9	Actividades subacuáticas	5
Golf	9	Bolos	5
Remo	9	Fútbol Americano	5
Squash	8	Lucha	5
Espeleología	7	Salvamento y Socorrismo	4
Aeromodelismo	6	Colombofilia	2
		Esquí náutico	2
		Halterofilia	2
		Buceo	1



1. PRINCIPALES INDICADORES DEL ASOCIACIONISMO DEPORTIVO DE ZARAGOZA.
1.1 Registro de Asociaciones Deportivas en la Dirección General de Deportes de la Diputación General de Aragón.

1.1.2. BASE DE DATOS DE LAS ASOCIACIONES DEPORTIVAS DE ARAGÓN

1.1.2.2. ASOCIACIONES DEPORTIVAS MULTIDISCIPLINARES

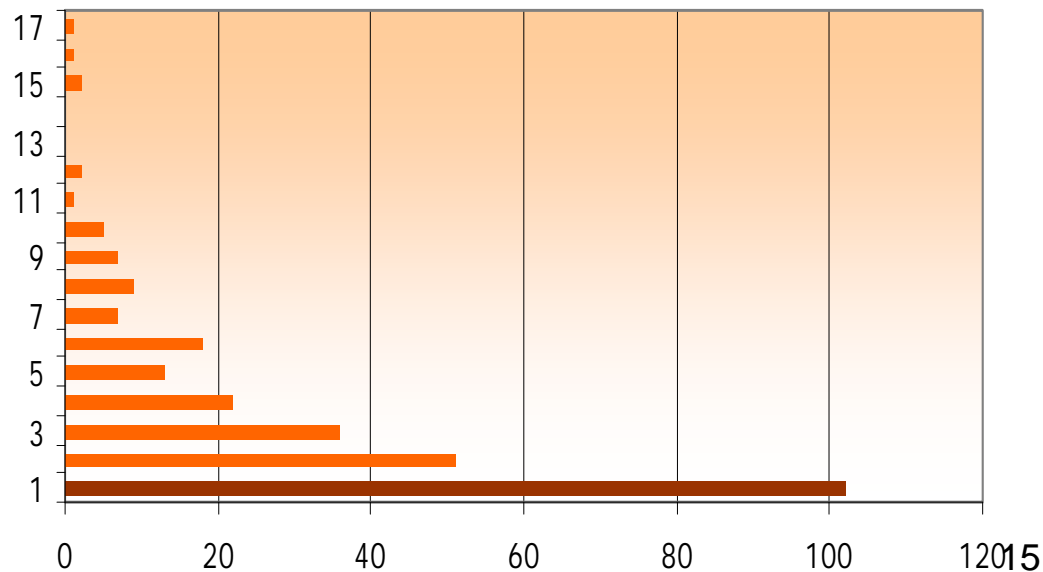
Total AADD registradas en Zaragoza 3.473

Nº DEPORTES para los que se encuentran inscritas 53

ASOCIACIONES DEPORTIVAS MULTIDISCIPLINARES

Total AADD multidisciplinares registradas en Zaragoza 277

Clubes 2 especialidades	102
Clubes 3 especialidades	51
Clubes 4 especialidades	36
Clubes 5 especialidades	22
Clubes 6 especialidades	13
Clubes 7 especialidades	18
Clubes 8 especialidades	7
Clubes 9 especialidades	9
Clubes 10 especialidades	7
Clubes 11 especialidades	5
Clubes 12 especialidades	1
Clubes 13 especialidades	2
Clubes 14 especialidades	0
Clubes 15 especialidades	0
Clubes 16 especialidades	2
Clubes 17 especialidades	1
Clubes 18 especialidades	1
TOTAL	277



1. PRINCIPALES INDICADORES DEL ASOCIACIONISMO DEPORTIVO DE ZARAGOZA.
1.1 Registro de Asociaciones Deportivas en la Dirección General de Deportes de la Diputación General de Aragón.

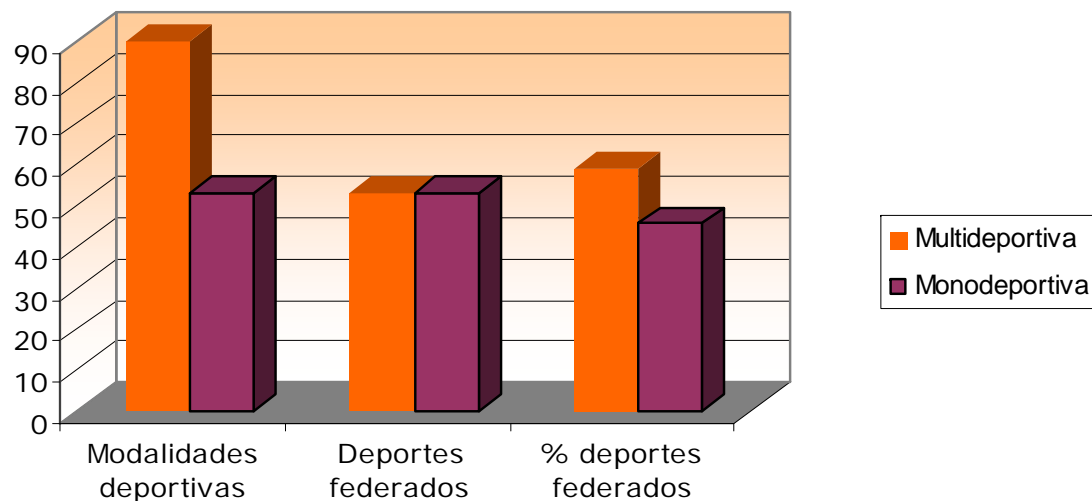
1.1.2. BASE DE DATOS DE LAS ASOCIACIONES DEPORTIVAS DE ARAGÓN
1.1.2.2. ASOCIACIONES DEPORTIVAS MULTIDISCIPLINARES

Total AADD registradas en Zaragoza **3.473**
Nº DEPORTES para los que se encuentran inscritas **53**

ASOCIACIONES DEPORTIVAS MULTIDISCIPLINARES

Total AADD multidisciplinares registradas en Zaragoza: 277

ATIENDEN **90 modalidades deportivas diferentes.**
el 58,889 % de ellas se encuentran federadas.



1. PRINCIPALES INDICADORES DEL ASOCIACIONISMO DEPORTIVO DE ZARAGOZA.
1.1 Registro de Asociaciones Deportivas en la Dirección General de Deportes de la Diputación General de Aragón.

1.1.2. BASE DE DATOS DE LAS ASOCIACIONES DEPORTIVAS DE ARAGÓN

1.1.2.2. ASOCIACIONES DEPORTIVAS MULTIDISCIPLINARES

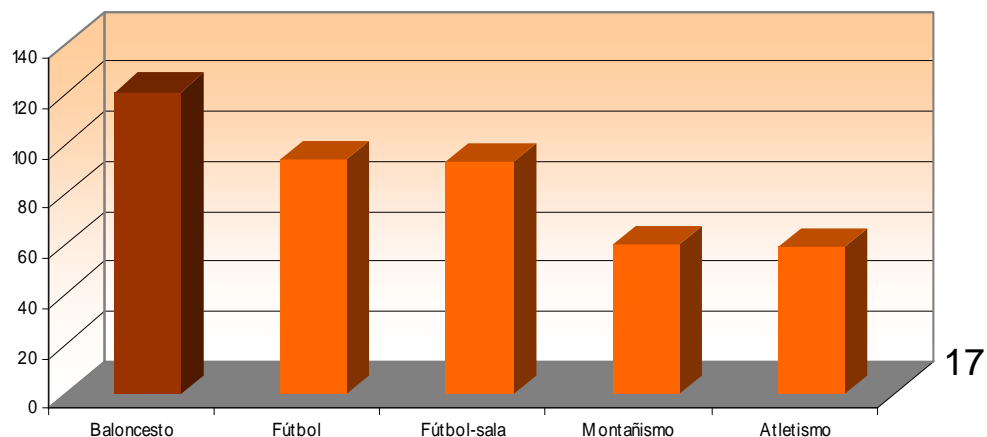
Total AADD registradas en Zaragoza **3.473**
Nº DEPORTES para los que se encuentran inscritas **53**

ASOCIACIONES DEPORTIVAS MULTIDISCIPLINARES
Total AADD multidisciplinares registradas en Zaragoza **277**

ATIENDEN **90 modalidades deportivas diferentes.**

Deporte con más clubes multidisciplinares inscritos **BALONCESTO** **121**
 Deporte con más clubes inscritos federados **FÚTBOL** **61**

Baloncesto	121
Fútbol	94
Fútbol-sala	93
Montañismo	60
Atletismo	59



1. PRINCIPALES INDICADORES DEL ASOCIACIONISMO DEPORTIVO DE ZARAGOZA.

1.1 Registro de Asociaciones Deportivas en la Dirección General de Deportes de la Diputación General de Aragón.

1.1.3. DIFICULTADES

- El registro de la DGA actualiza mensualmente los datos que le llegan.
- **No hay ningún seguimiento sobre las AADD que siguen activas, las AADD cesan o modifican su actividad sin comunicarlo.**
- **No hay comunicación entre el registro de la DGA, las Federaciones y el Ayuntamiento.**
- **En la base de datos no se puede acceder a los clubes inscritos con varias modalidades**, a estos sólo se accede a través de su propio nombre, lo que dificulta su localización y las modalidades deportivas que tienen registradas.
- Como consecuencia, en algunas especialidades, se encuentran **incongruencias** en el número de deportes federados respecto a los clubes que los tienen inscritos.
- **No hay distinción** entre clubes elementales, básicos o grupos de acción deportiva.

1. PRINCIPALES INDICADORES DEL ASOCIACIONISMO DEPORTIVO DE ZARAGOZA.

1.1 Registro de Asociaciones Deportivas en la Dirección General de Deportes de la Diputación General de Aragón.

1.1.4. CONSIDERACIONES

- Sólo el **43,99 %** de los deportes registrados por los clubes están inscritos como **federados**.
- El deporte con más clubes registrados es el **Fútbol**, que junto con el Fútbol-Sala, suponen el 57,56% (1.999 de 3.473)
- En los clubes multidisciplinarios el deporte con mayores inscripciones es el **Baloncesto**, con 121 registros, frente a los 94 del Fútbol.
- Existe un mayor porcentaje de AADD que tiene federadas sus modalidades deportivas entre los clubes multidisciplinarios, el 58,89 %, que los específicos, el 45,54 %.
- Los deportes con más de 60 clubes inscritos, junto a los deportes con menos de 10 clubes inscritos, parecen los más activos por su porcentaje federativo:
 - > de 60 inscritos 62,13 %.
 - > de 10 inscritos 50,44 %.

1. PRINCIPALES INDICADORES DEL ASOCIACIONISMO DEPORTIVO DE ZARAGOZA. 1.1 Registro de Asociaciones Deportivas en la Dirección General de Deportes de la Diputación General de Aragón.

1.1.5. CONCLUSIONES

- Es necesario **mejorar la base de datos** del registro de AADD de la Dirección General del Deporte de la D.G.A. para poder disponer de una información eficaz y fiable.
- **La actualización de los datos** es pieza fundamental para el conocimiento de las Asociaciones Deportivas de Zaragoza ciudad y de Aragón.
- **La coordinación entre Dirección General de Deportes y Federaciones** puede ser una forma eficaz para conocer la actividad de los clubes (Ejemplo: para devolver la fianza de la federación a un club que se da de baja presentar su baja en la DGA).
- Esta coordinación facilitaría la posible **relación entre el registro de la DGA y el del Censo Municipal de Entidades Ciudadanas**; en la actualidad sólo es condición estar en el registro de la DGA para inscribirse en el Censo municipal.
- **Sólo hay un registro de clubes**, elemental y básico, con un mínimo protagonismo en los grupos de acción deportiva.
- La base de datos **no tiene actualizadas a las Federaciones Deportivas Aragonesas**, sólo se encuentran las dos últimas autorizadas (Esgrima en Zaragoza y Pentatlón y Triatlón en Teruel).
- **Baja existencia** de Sociedades Anónimo Deportivas, Entes de Promoción Deportiva y Agrupaciones de Clubes Deportivos.

1.2. ASOCIACIONES DEPORTIVAS EN EL CENSO MUNICIPAL DE ENTIDADES CIUDADANAS

1. PRINCIPALES INDICADORES DEL ASOCIACIONISMO DEPORTIVO DE ZARAGOZA.

1.2 Las asociaciones deportivas en el censo municipal de entidades ciudadanas.

ÍNDICE

1.2. LAS ASOCIACIONES DEPORTIVAS EN EL CENSO MUNICIPAL DE ENTIDADES CIUDADANAS.

- 1.2.1. Objeto de las entidades inscritas en el censo.
- 1.2.2. Obligaciones de las entidades inscritas.
- 1.2.3. Asociaciones Deportivas inscritas.
- 1.2.4. Otras Asociaciones relacionadas.
- 1.2.5. Conclusiones.

1. PRINCIPALES INDICADORES DEL ASOCIACIONISMO DEPORTIVO DE ZARAGOZA. 1.2 Las asociaciones deportivas en el censo municipal de entidades ciudadanas.

1.2.1. OBJETO DE LAS ENTIDADES INSCRITAS EN EL CENSO.

- Formar parte de los Órganos colegiados de las Juntas Municipales y Vecinales.
- **Solicitar información municipal de los asuntos de su interés.**
- **Recibir convocatorias de los órganos municipales que sean de su interés.**
- Ejercer la iniciativa ciudadana, la audiencia pública y la consulta ciudadana.
- Reconocimiento municipal por las actividades y méritos que tenga.
- Solicitar ayuda y colaboración municipal para la participación en conferencias y foros supramunicipales
- Solicitar declaración de Interés Público Municipal y Declaración de Interés Ciudadano.
- **Obtener subvenciones para el desarrollo de actividades que complementen el fin público municipal.**
- Acceder a espacios de los Centros Culturales y Deportivos con arreglo a los Reglamentos de utilización de los mismos.

1. PRINCIPALES INDICADORES DEL ASOCIACIONISMO DEPORTIVO DE ZARAGOZA. 1.2 Las asociaciones deportivas en el censo municipal de entidades ciudadanas.

1.2.2. LAS ENTIDADES INSCRITAS QUEDAN OBLIGADAS.....

- Comunicar la Censo Municipal de Entidades Ciudadanas, en el plazo de un mes, la variación de los datos incluidos en la documentación.
- Presentar memoria de actividades y de los actos realizados.
- Acreditar el nº de asociados y los nombramientos de sus cargos directivos.
- Mantener una organización y funcionamiento democrático.
- Mantener el domicilio social o una delegación permanente en Zaragoza
- Mantener como objetivos generales la defensa, el fomento y la mejora de los intereses generales o sectoriales de los ciudadanos del municipio.

1. PRINCIPALES INDICADORES DEL ASOCIACIONISMO DEPORTIVO DE ZARAGOZA. 1.2 Las asociaciones deportivas en el censo municipal de entidades ciudadanas.

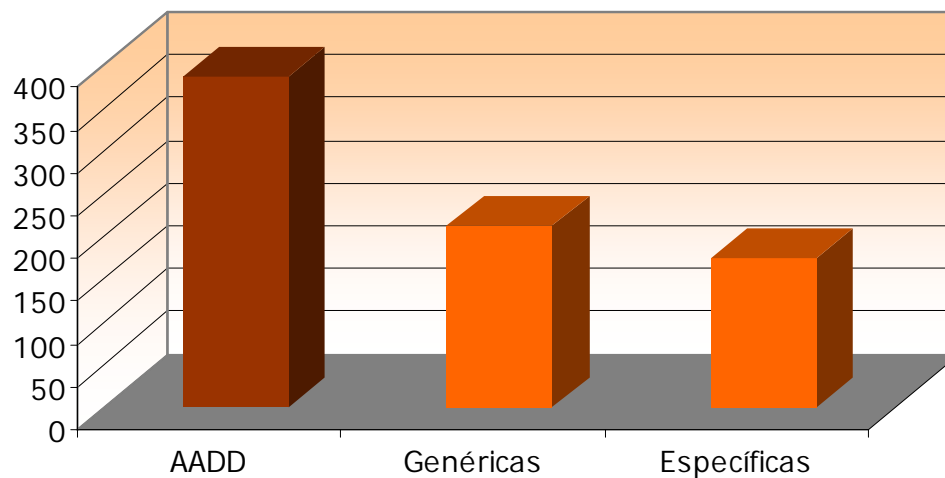
1.2.3. ASOCIACIONES DEPORTIVAS INSCRITAS 387

Asociaciones genéricas 212

Agrupaciones Deportivas, Asociaciones Deportivas y Culturales

Asociaciones específicas 175

Clubes y escuelas con denominación deportiva concreta.

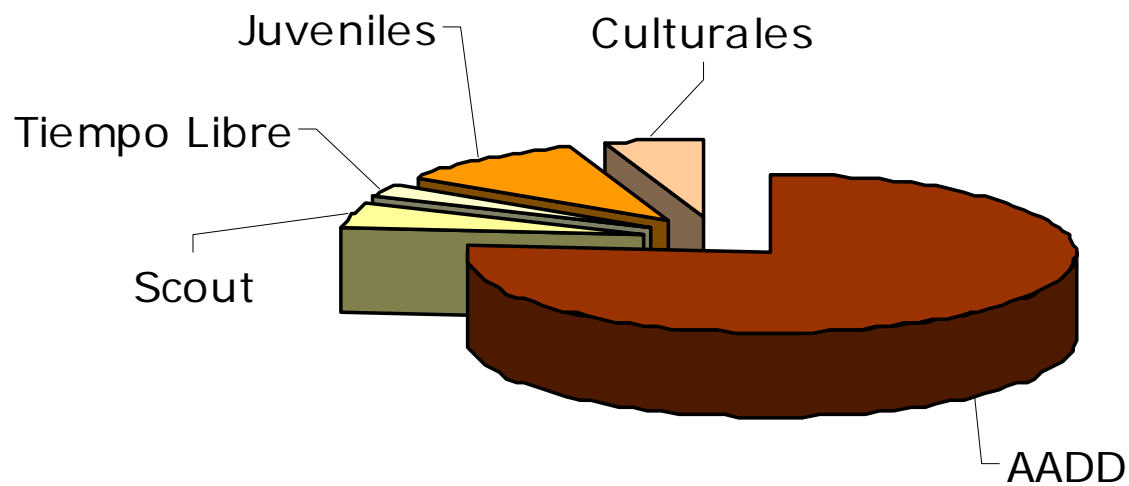


1. PRINCIPALES INDICADORES DEL ASOCIACIONISMO DEPORTIVO DE ZARAGOZA.
1.2 Las asociaciones deportivas en el censo municipal de entidades ciudadanas.

1.2.4. OTRAS ASOCIACIONES RELACIONADAS

117

Grupos Scout	23
Asociaciones de Tiempo Libre	15
Asociaciones Juveniles	53
Asociaciones culturales	26



1. PRINCIPALES INDICADORES DEL ASOCIACIONISMO DEPORTIVO DE ZARAGOZA. 1.2 Las asociaciones deportivas en el censo municipal de entidades ciudadanas.

1.2.5. CONCLUSIONES

- Su fin primordial es la obtención de subvenciones, por lo que **es un dato fiable de actividad.**
- La actualización de los datos se realiza con las solicitudes, pero **no siempre se actualizan las bajas.**
- Para su fiabilidad, es necesario **mantener actualizados sus datos**, ello sería posible con la **adecuada coordinación** con el Registro de AADD de la Dirección General de Deportes y el registro de participación de las Federaciones Deportivas.
- La propuesta de Comisión Sectorial de las AADD del Censo, podría ser un punto de referencia para **conocer** la actividad real y **coordinar** la oferta deportiva de la ciudad.
- Vista la gran labor social que realizan las AADD de la ciudad, podría ser interesante potenciar su reconocimiento/declaración de interés público municipal y de interés ciudadano.

ASOCIACIONISMO JUVENIL EN ZARAGOZA

Estudio sociológico *"los jóvenes en Zaragoza 2004-05"* Universidad de Zaragoza (2007)

1. PRINCIPALES INDICADORES DEL ASOCIACIONISMO DEPORTIVO DE ZARAGOZA.

1.3 El Asociacionismo juvenil en Zaragoza..

Se ha considerado de interés incluir en el presente informe una aportación en torno al Asociacionismo deportivo juvenil, del cual se poseen datos en relación con el resto de España. Este apartado presenta el siguiente ÍNDICE:

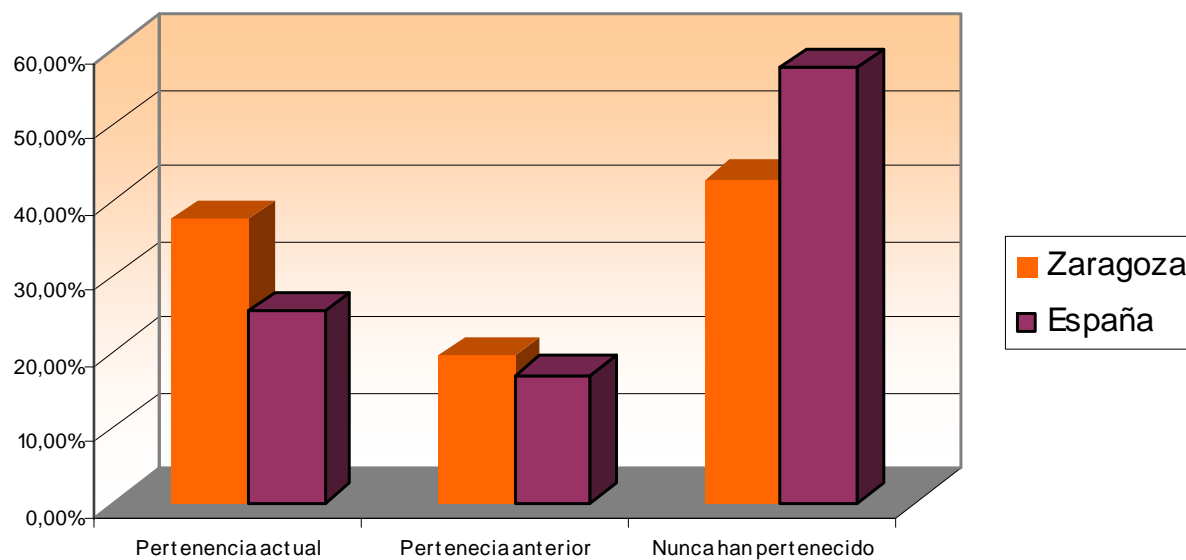
1.3. EL ASOCIACIONISMO JUVENIL EN ZARAGOZA.

- 1.3.1. Experiencia asociativa de los jóvenes en Zaragoza.
- 1.3.2. Vías de acceso a una asociación.
- 1.3.3. Pertenencia por tipo de asociación.
- 1.3.4. Conocimiento y uso de la oferta deportiva de la ciudad.
- 1.3.5. Conclusiones.

1. PRINCIPALES INDICADORES DEL ASOCIACIONISMO DEPORTIVO DE ZARAGOZA. 1.3 El Asociacionismo juvenil en Zaragoza..

1.3.1. EXPERIENCIA ASOCIATIVA DE LOS JÓVENES EN ZARAGOZA

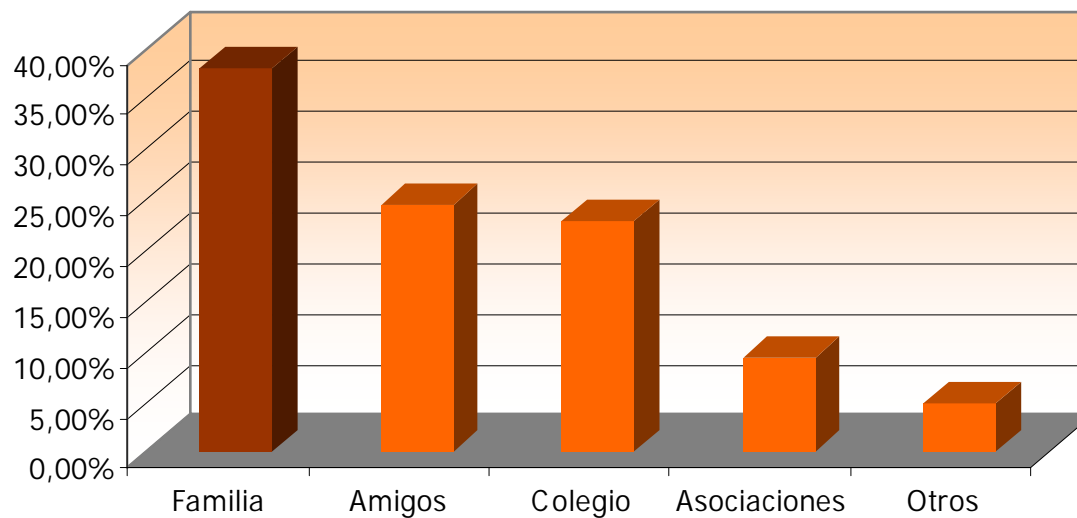
	Zaragoza	España
- Pertenencia actual	37,40 %	25,30 %
- Pertenencia anterior	19,50 %	17,00 %
- Nunca han pertenecido	42,60 %	57,40 %



1. PRINCIPALES INDICADORES DEL ASOCIACIONISMO DEPORTIVO DE ZARAGOZA. 1.3 El Asociacionismo juvenil en Zaragoza..

1.3.2. VIAS DE ACCESO A UNA ASOCIACIÓN

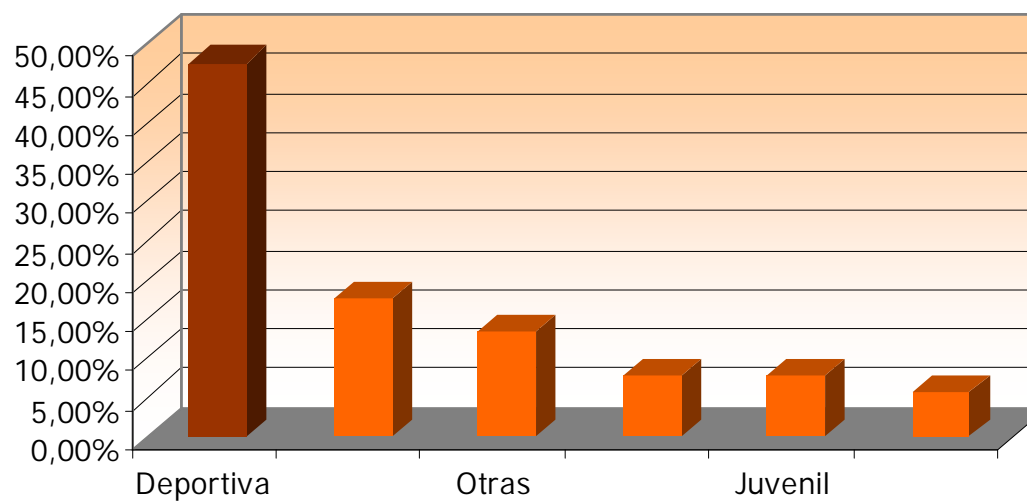
- Familia	38,10 %
- Amigos	24,60 %
- Colegio	23,00 %
- Asociaciones	9,50 %
- Otros	4,80 %



1. PRINCIPALES INDICADORES DEL ASOCIACIONISMO DEPORTIVO DE ZARAGOZA. 1.3 El Asociacionismo juvenil en Zaragoza..

1.3.3. PERTENECIA POR TIPO DE ASOCIACIÓN

- Deportiva	47,60 %
- Religiosa	17,50
- Otras	13,50 %
- Cívica y Política	7,90 %
- Juvenil	7,90 %
- Cultural	5,60 %

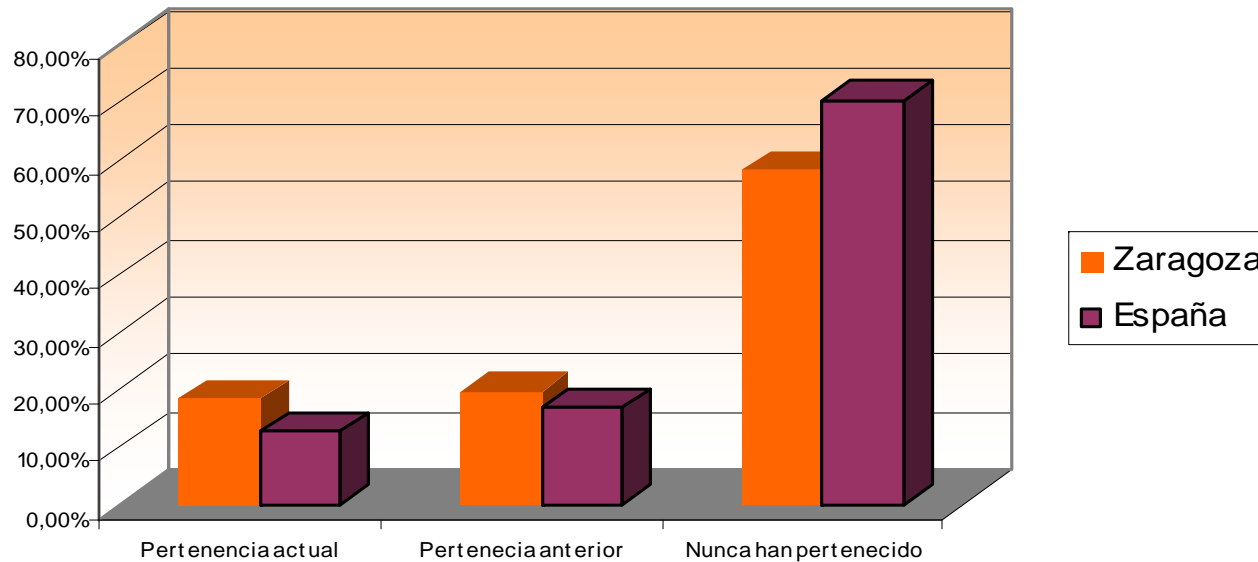


1. PRINCIPALES INDICADORES DEL ASOCIACIONISMO DEPORTIVO DE ZARAGOZA. 1.3 El Asociacionismo juvenil en Zaragoza..

1.3.3. PERTENENCIA POR TIPO DE ASOCIACIÓN

LAS ASOCIACIONES JUVENILES CON MAYOR PARTICIPACIÓN SON LAS DEPORTIVAS

	Zaragoza	España
- Pertenencia actual	18,30 %	12,50 %
- Pertenencia anterior	19,60 %	16,70 %
- Nunca han pertenecido	58,20 %	70,20 %

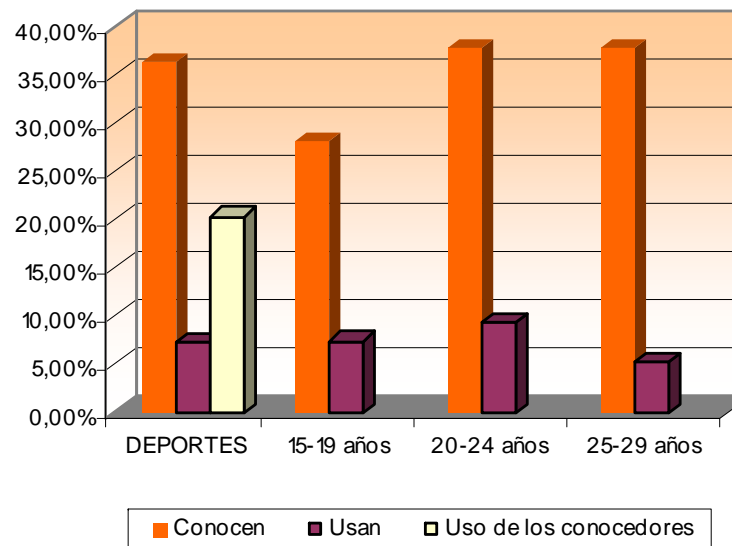


1. PRINCIPALES INDICADORES DEL ASOCIACIONISMO DEPORTIVO DE ZARAGOZA.

1.3 El Asociacionismo juvenil en Zaragoza..

1.3.4. LOS JÓVENES DE ZARAGOZA CONOCEN Y USAN DE LA OFERTA DEPORTIVA MUNICIPAL.

	Conocen	Usan	Uso de los que conocen
- Oferta Deportiva	36,30 %	7,20 %	20,30 %
* 15 – 19 años	28,00 %	7,40 %	
* 20 – 24 años	37,70 %	9,30 %	
* 25 - 29 años	37,60 %	5,30 %	



1. PRINCIPALES INDICADORES DEL ASOCIACIONISMO DEPORTIVO DE ZARAGOZA. 1.3 El Asociacionismo juvenil en Zaragoza..

1.3.5. CONCLUSIONES

- A pesar de la escasa participación en asociaciones, **más de la mitad de los jóvenes zaragozanos tiene experiencia asociativa** (57,40 %).
- **Las asociaciones juveniles con más porcentaje de pertenencia son las deportivas** (47,60 %).
- El 18,30 % de los jóvenes zaragozanos pertenece a una asociación deportiva, sin embargo el 19,60 % ha pertenecido anteriormente, es un **alto grado de abandono**.
- El 7,20 % de los jóvenes usan programas de la oferta deportiva municipal, es un **porcentaje muy bajo respecto a la práctica deportiva general** de los jóvenes zaragozanos.
- **Los jóvenes son objetivo sensible para la promoción deportiva**, debería formar parte de las prioridades en la oferta deportiva municipal.

2. LOS GRANDES CLUBES DEPORTIVOS Y SOCIALES DE ZARAGOZA.

2. LOS GRANDES CLUBES DEPORTIVOS Y SOCIALES DE ZARAGOZA

ÍNDICE

2. LOS GRANDES CLUBES DEPORTIVOS Y SOCIALES DE ZARAGOZA

2.1. Agrupación de Clubes Deportivos de Zaragoza, ASEDA.

2.2. Proceso del trabajo.

2.2.1. Indicadores solicitados.

2.2.2. Adaptación de la solicitud.

2.2.3. Adaptación de los indicadores.

2.2.4. Primeras consideraciones.

2.3. Instalaciones Deportivas de los Centros Deportivos de ASEDA.

2.3.1. Superficie de las Instalaciones Deportivas.

2.3.2. Dotación de piscinas cubiertas.

2.3.3. Dotación de piscinas de verano.

2.3.4. Dotación de campos de fútbol.

2.3.5. Dotación de otras instalaciones al aire libre.

2.3.6. Cuotas por uso de instalaciones descubiertas.

2.3.7. Dotación de otras instalaciones cubiertas.

2.3.8. Conclusiones respecto a instalaciones.

2. LOS GRANDES CLUBES DEPORTIVOS Y SOCIALES DE ZARAGOZA

ÍNDICE

- 2.4. Socios / abonados de los Centros Deportivos de ASEDA. Conclusiones.
- 2.5. Cuotas de los centros Deportivos de ASEDA. Conclusiones
- 2.6. Usos de los Centros Deportivos de ASEDA. Conclusiones.
- 2.7. Presupuestos parcelados de los Centros Deportivos de ASEDA. Conclusiones.
- 2.8. Personal empleado y externalizaciones en los Centros Deportivos de ASEDA. Conclusiones.
- 2.9. El deporte federado en los Centros Deportivos de ASEDA. Conclusiones.
- 2.10. Oferta de actividades en los Centros Deportivos de ASEDA. Conclusiones.
- 2.11. Capacidad organizativa de los Centros Deportivos de ASEDA. Conclusiones.
- 2.12. Conclusiones generales y finales.

2. LOS GRANDES CLUBES DEPORTIVOS Y SOCIALES DE ZARAGOZA

2.1 AGRUPACIÓN DE CLUBES DEPORTIVOS DE ZARAGOZA: ASEDA.

La ciudad de Zaragoza es la 2ª o 3ª de España (después de Pamplona y disputándose el segundo puesto con Barcelona) con mayor implantación y peso de los clubes deportivos en la oferta de la ciudad. . Estos clubes, en su mayoría con un público objetivo de clase media y trabajadora, están agrupados en **ASEDA**, constituida actualmente por 9 clubes, de los cuales 8 son de la ciudad de Zaragoza:

Centro Natación Helios

Club de Golf La Peñaza

Estadio Miralbueno El Olivar

Real Aeroclub de Zaragoza

Real Zaragoza Club de Tenis

Sociedad Deportiva Tiro de Pichón

Stadium Casablanca

Stadium Venecia

ASEDA, en la única Agrupación de Clubes Deportivos de Aragón.

Estos clubes, tradicionalmente, han soportado casi exclusivamente el peso deportivo-competitivo y recreativo – hasta la llegada de los servicios deportivos municipales en la década de los 80- de la ciudad.

2. LOS GRANDES CLUBES DEPORTIVOS Y SOCIALES DE ZARAGOZA

2.2. PROCESO DE TRABAJO

Para la elaboración de este informe se ha seguido el siguiente proceso de trabajo –que no ha sido sencillo- :

19 de Marzo 2009.

Información general al presidente (*Presidente del Real Club de Tenis*) y secretario de ASEDA (*Director General de Stadium Venecia*).

27 de Mayo 2009.

Reunión informativa con todos los representantes de ASEDA, representación municipal y de la empresa encargada del proyecto.

3 de Junio 2009.

Reunión del responsable del estudio con el gerente designado como enlace para el trabajo. Solicitud de los indicadores necesarios.

8 de Junio 2009.

Reunión de los gerentes de ASEDA en la que se valoran los datos a facilitar y la forma de trasladar los mismos.

12 a 20 de Junio 2009.

Recepción de la información, a través del enlace designado, y tratamiento de la misma.

23 de Junio 2009

Solicitud, al nuevo enlace designado, de datos no contemplados por los gerentes y considerados e importancia para el estudio

30 de Junio 2009

No se han recibido los últimos datos solicitados y se da cuenta de esta circunstancia al representante designado de ASEDA.

2. LOS GRANDES CLUBES DEPORTIVOS Y SOCIALES DE ZARAGOZA

2.2. PROCESO DE TRABAJO

2.2.1. INDICADORES SOLICITADOS

Los indicadores solicitados a los clubes han sido los siguientes:

- Misión y principales objetivos de la entidad.
- Ubicación, m², instalaciones.
- Calendario y horarios de apertura.
- Normativa de uso de las instalaciones.
- N^o de socios/abonados, evolución en los últimos 5 años.
- Cuotas de socios / abonados.
- Presupuesto económico (media de los tres últimos años).
- Personal de gestión y mantenimiento (N^o de personal propio, calificación profesional, porcentaje de servicio externalizado).
- Usos generales de los socios/abonados.
- Secciones deportivas: deportes, n^o de equipos, n^o de deportistas
- Oferta de actividades físico deportivas: programas, n^o de usuarios, condiciones de participación.
- Otras ofertas: ocio, culturales, libre uso, ...
- Organización de eventos: torneos, campeonatos, ...

2. LOS GRANDES CLUBES DEPORTIVOS Y SOCIALES DE ZARAGOZA

2.2. PROCESO DE TRABAJO

2.2.2. ADAPTACIÓN DE LA SOLICITUD

La aportación de los grandes clubes ha sido fundamental para poder abordar el presente estudio. No obstante, los gerentes de los clubes transmitieron una serie de referencias que se considera conveniente reflejar:

- 1.- Los datos no facilitados deben quedar en el ámbito de la privacidad.
- 2.- Se nos pide colaboración a las asociaciones sin ánimo de lucro, que se presta en la medida de lo posible, a pesar de la escasa sensibilidad que se encuentra en los diferentes servicios municipales cuando planteamos asuntos de interés para unos 60.000 ciudadanos.
- 3.- Se ignora –por parte municipal - la aportación de estas asociaciones deportivas sin ánimo de lucro, sobre todo, en cuanto a su labor social e inversión en deporte formativo (de base y de competición).

2. LOS GRANDES CLUBES DEPORTIVOS Y SOCIALES DE ZARAGOZA

2.2. PROCESO DE TRABAJO

2.2.3. ADAPTACIÓN DE LOS INDICADORES

Datos que deciden aportar en la reunión de gerentes.

- **Instalaciones:** m² totales de la parcela m² lámina agua climatizada, m² lámina agua piscinas exteriores. Enumerar instalaciones deportivas:
- **Socios / abonados:** N^o de socios/abonados en la actualidad. Tendencia
- **Cuotas de los socios / abonados**
- **Datos sobre presupuestos y gastos:**
 - Gasto directo en deporte, año 2008
 - Gasto recibo agua (abastecimiento+saneamiento+basuras+IVA), año 2008
 - Gasto en suministro eléctrico, año 2008
 - Gasto en combustibles, año 2008
 - Gastos en tasas y licencias urbanísticas años 2006-07-08)
- **Recursos humanos:** Personal propio (incluidos entrenadores y monitores), con alta en S.S.
- **Escuelas y secciones deportivas:** Secciones deportivas. Número total de deportistas
- **Oferta de actividades y servicios.** Información en la página web.
- **Usos del club.** Accesos a la instalación.
- **Capacidad organizativa.** Campeonatos y Torneos realizados.

2. LOS GRANDES CLUBES DEPORTIVOS Y SOCIALES DE ZARAGOZA

2.2. PROCESO DE TRABAJO

2.2.4. PRIMERAS CONSIDERACIONES

- Existe un cierto **recelo con el Ayuntamiento** por lo que denominan "*escasa sensibilidad*" frente a la labor social que realizan.
- Se sienten **ignorados ante su labor social** y en el deporte formativo.
- Gran parte de la información solicitada es calificada de "**sensible**", por lo que no se ha podido disponer de ella.
- Se aprecia un cierto temor ante, lo que denominaron "*la radiografía*", la información que se les solicitaba, se muestran **susceptibles al análisis de su realidad**.
- **Falta un posicionamiento claro de ASEDA**, ante esta circunstancia y ante la mayoría de los puntos de interés común.

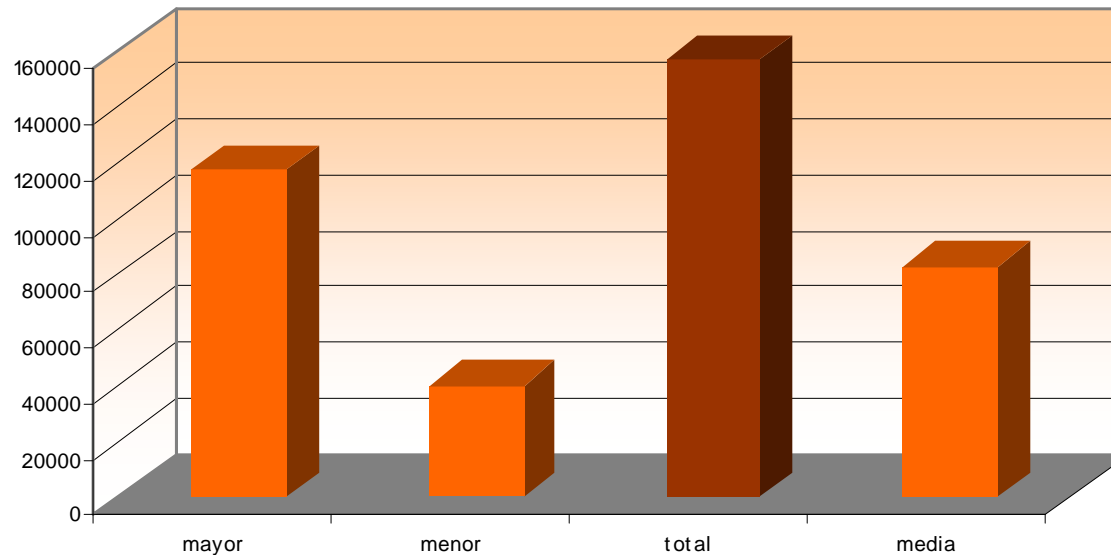
2. LOS GRANDES CLUBES DEPORTIVOS Y SOCIALES DE ZARAGOZA

2.3. INSTALACIONES DEPORTIVAS

2.3.1. SUPERFICIE DE SUS INSTALACIONES.

-M² totales de los clubes de ASEDA 588.000 m²

- Extensión media 84.000 m²
- Club de mayor extensión 117.000 m²
- Club de menor extensión 40.000 m²



2. LOS GRANDES CLUBES DEPORTIVOS Y SOCIALES DE ZARAGOZA

2.3. INSTALACIONES DEPORTIVAS.

2.3.2. DOTACIÓN DE PISCINAS CUBIERTAS **4 piscinas**

- 2 Piscinas cubiertas básicas con vaso de aprendizaje y actividades.
- 1 piscina cubierta básica.
- 1 piscina de 50 x 25, con vaso de aprendizaje y actividades

	<u>ASEDA</u>	<u>Ayuntamiento</u>
TOTAL m2 de lámina de agua climatizada.	2.550	2.815
Total de usuarios	50.260	
M² lámina de agua por usuario	0,051	

2. LOS GRANDES CLUBES DEPORTIVOS Y SOCIALES DE ZARAGOZA

2.3. INSTALACIONES DEPORTIVAS.

2.3.3. DOTACIÓN DE PISCINAS DE VERANO

- Piscinas deportivas y recreativas en todos los clubes.

	ASEDA	Ayuntamiento
TOTAL m2 de lámina de agua	15.536	19.329
Total de posibles usuarios	57.055	
M2 lámina de agua por usuario	0,272	

2. LOS GRANDES CLUBES DEPORTIVOS Y SOCIALES DE ZARAGOZA

2.3. INSTALACIONES DEPORTIVAS.

2.3.4. DOTACIÓN DE CAMPOS DE FÚTBOL-11 y FÚTBOL-7

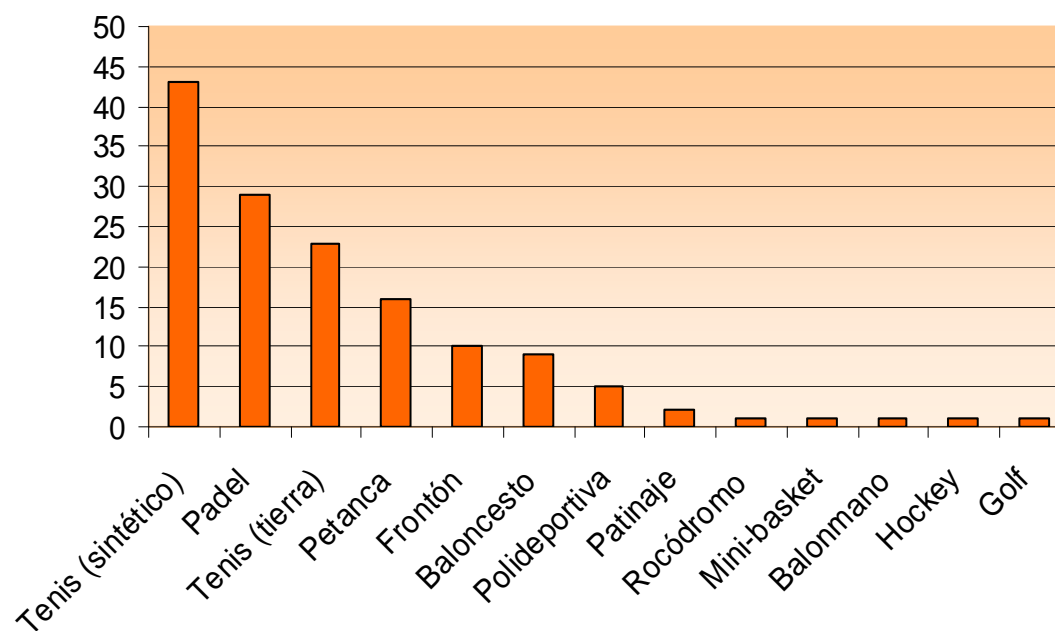
	ASEDA	Ayuntamiento
TOTAL campos de Fútbol-11 y Fútbol-7	9	38
Total de usuarios	57.055	
Campos de Fútbol-11 con césped artificial	2	15
Usuarios por campo de Fútbol-11	6.339,44	

2. LOS GRANDES CLUBES DEPORTIVOS Y SOCIALES DE ZARAGOZA

2.3. INSTALACIONES DEPORTIVAS

2.3.5. DOTACIÓN DE OTRAS INSTALACIONES DEPORTIVAS AL AIRE LIBRE

Tenis (sintético)	43
Padel	29
Tenis (tierra)	23
Petanca	16
Frontón	10
Baloncesto	9
Polideportiva	5
Patínaje	2
Rocódromo	1
Mini-basket	1
Balonmano	1
Hockey	1
Golf	1

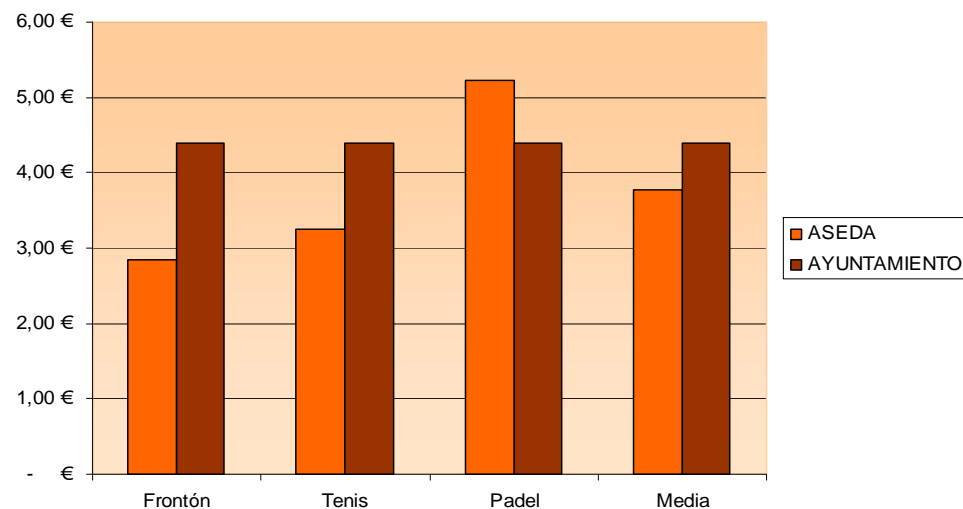


2. LOS GRANDES CLUBES DEPORTIVOS Y SOCIALES DE ZARAGOZA

2.3. INSTALACIONES DEPORTIVAS.

2.3.6. CUOTAS POR USO DE INSTALACIONES DESCUBIERTAS

	<u>ASEDA</u>			<u>AYUNTAMIENTO</u>
	sin luz	con luz	media	
FRONTONES	2,15 €	3,55 €	2,85 €	4,40 €
TENIS	2,42 €	4,80 €	3,25 €	4,40 €
PADEL	4,52 €	5,93 €	5,22 €	4,40 €
Media			3,77 €	4,40 €

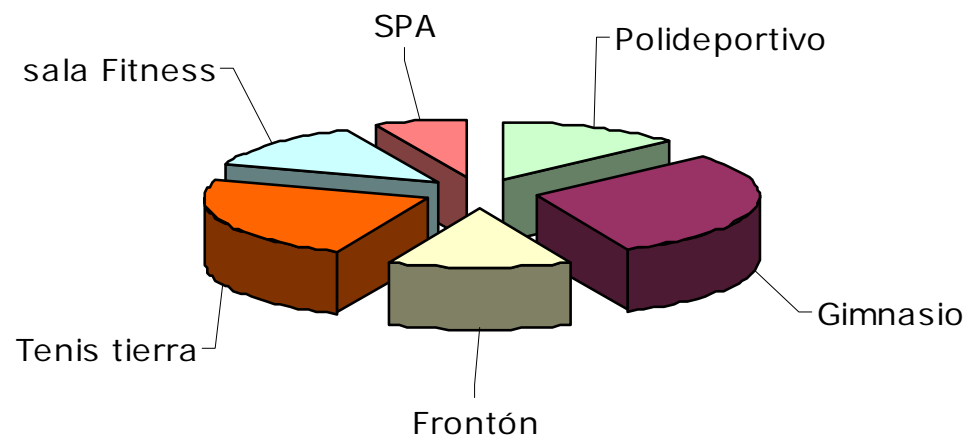


2. LOS GRANDES CLUBES DEPORTIVOS Y SOCIALES DE ZARAGOZA

2.3. INSTALACIONES DEPORTIVAS

2.3.7. DOTACIÓN DE OTRAS INSTALACIONES DEPORTIVAS CUBIERTAS

Polideportivo	4
Gimnasio	9
Frontón	4
Tenis tierra	7
Sala Fitness	4
SPA	2



2. LOS GRANDES CLUBES DEPORTIVOS Y SOCIALES DE ZARAGOZA

2.3.8. CONCLUSIONES RESPECTO A INSTALACIONES DEPORTIVAS

- Los usuarios de ASEDA disponen de un **buen servicio de lámina de agua**, climatizada y de verano.

- **El Ayuntamiento dispone más y mejores campos de fútbol**, su mayor capacidad inversora le ha permitido generalizar los campos de césped artificial.

- Los clubes de ASEDA parten de **instalaciones pensadas en la practica deportiva de competición**, adecuándose a la demanda, en la mayoría de los casos, sin construcciones específicas, lo que da una imagen de indefinición, estado en el que se encuentran.

-Algunos de los grandes clubes se han visto **obligados a modificar**, adecuar, sus instalaciones por incidencias municipales:

- Construcción de Centros deportivos municipales en su área de influencia.
- Remodelaciones urbanísticas.

- El proceso de **adaptación a las nuevas tendencias**, en alguno de ellos, les ha motivado para realizar una nueva Planificación Estratégica, con el correspondiente proyecto de instalaciones deportivas.

- El momento que atraviesan, junto a las circunstancias económicas, **no les favorecen en los procesos constructivos que tiene programados.**

- Los alquileres de instalaciones para libre uso, en general, son más caros en los CDM para los ciudadanos/as que para los socios o abonados de los clubes.

2. LOS GRANDES CLUBES DEPORTIVOS Y SOCIALES DE ZARAGOZA

2.4. SOCIOS / ABONADOS

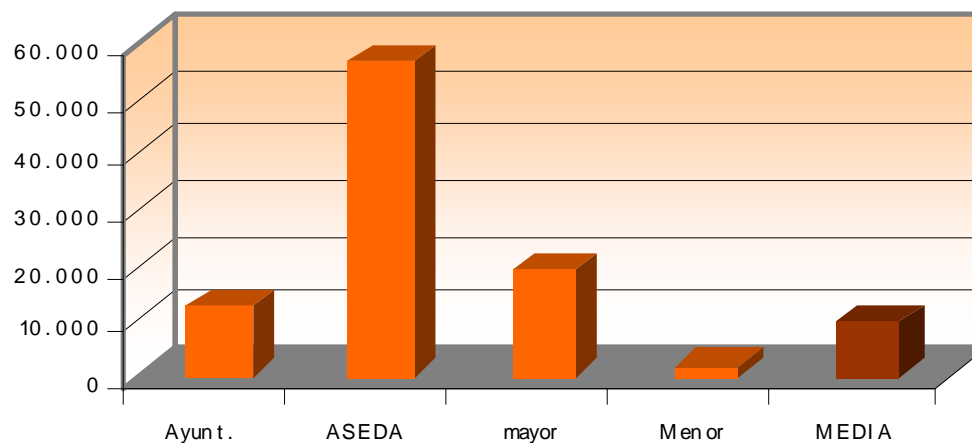
Nº TOTAL DE SOCIOS Y ABONADOS DE LOS CLUBES DE ASEDA 57.055

- Club de mayor número 19.260
- Club de menor número 1.890
- Media de socios/abonados 9.509

- EVOLUCIÓN DE LOS ÚLTIMOS AÑOS

-Claramente descendente, en la mayor parte de ellos.

Número de abonos del Ayuntamiento* 12.897



*Abonos de piscinas aire libre, piscinas cubiertas, fitness y balneario

2. LOS GRANDES CLUBES DEPORTIVOS Y SOCIALES DE ZARAGOZA

2.4. CONCLUSIONES RESPECTO A LA EVOLUCIÓN DEL NÚMERO DE SOCIOS/ABONADOS

La línea decreciente es evidente con diferentes posibles motivos:

- Mayor competencia en el sector.
- Aumento de centros de práctica físico deportiva y de la red de instalaciones municipales.
- Cambios de **costumbres sociales**.
- Falta de anticipación a la evolución de la demanda.
- Falta de planificación a medio y largo plazo.
- Dificultades agregadas por obras, transformaciones urbanísticas que les han obligado **modificaciones precipitadas**.
- Falta de **autocrítica generalizada del sector ¿porqué en un sector en expansión los clubes no se están sabiendo adaptar a la demanda?**

2. LOS GRANDES CLUBES DEPORTIVOS Y SOCIALES DE ZARAGOZA

2.5. CUOTAS DE LOS CLUBES DE ASEDA

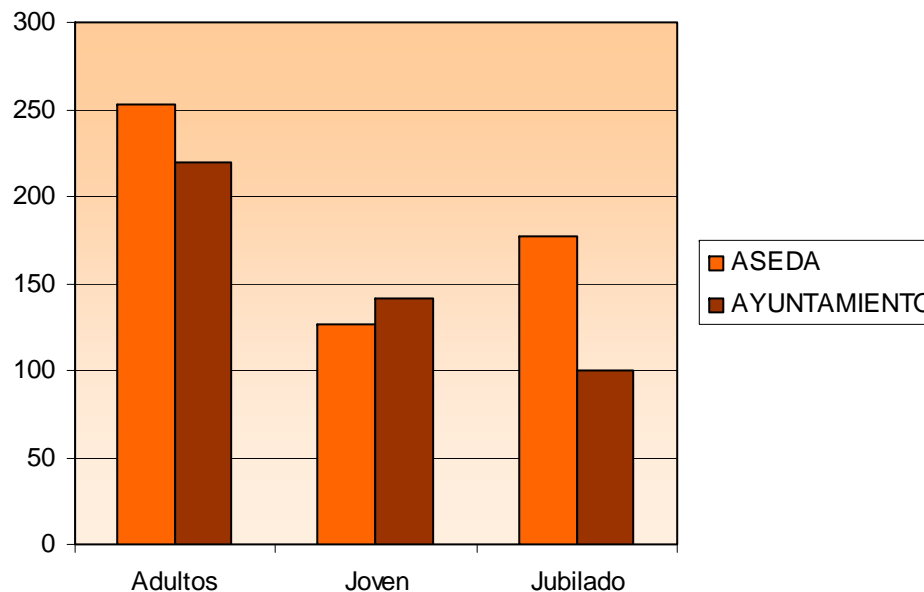
		Ayuntamiento
- Club de mayor cuota anual	326,00 €	
- Club de menor cuota anual	216,85 €	
- Media de cuota anual	252,97 €	219,00 €
- Media de cuota mensual	21,08 €	

OTRAS CUOTAS DE LOS CLUBES DE ASEDA

- Infantil (2-9 años) media apreciada	80,49 €		
- Juvenil (9-18 años) media apreciada	172,71 €	126,60 €	141,30 €
- Jubilado (1 club)	177,54 €		100,30 €

Sin cuota de entrada.

Los Clubes específicos (Tenis, Golf) tienen peculiaridades diferentes.



2. LOS GRANDES CLUBES DEPORTIVOS Y SOCIALES DE ZARAGOZA

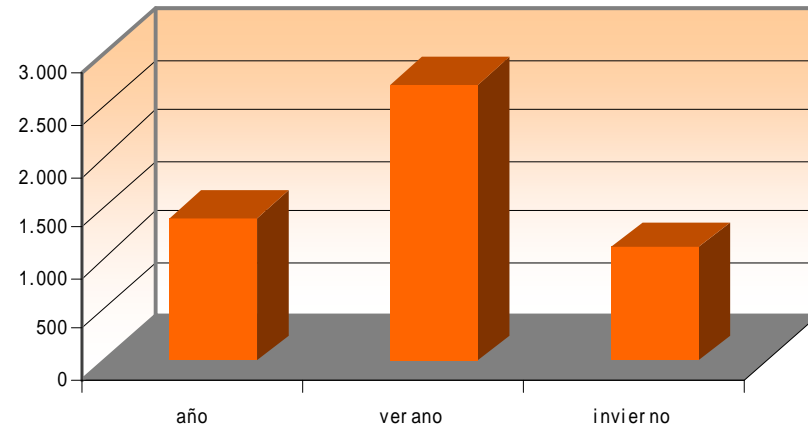
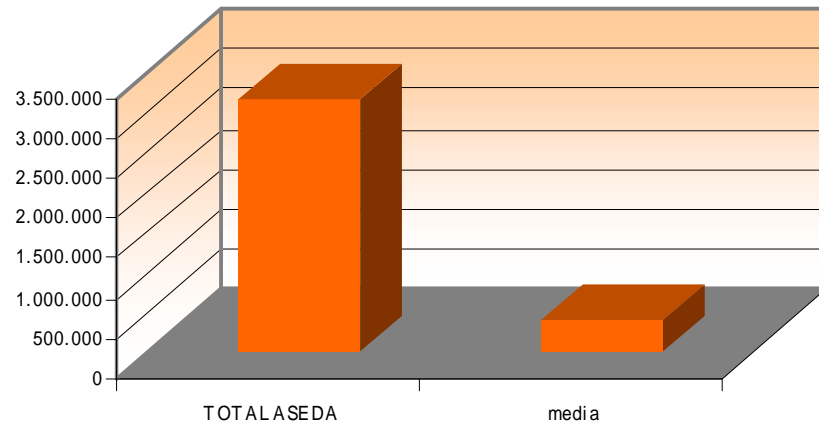
2.5. CONCLUSIONES RESPECTO A LAS CUOTAS

- Las cuotas generales de los Clubes de ASEDA mantienen un **marcado carácter social**.
- Desde hace unos años, generalmente, **se han suprimido las cuotas de ingreso**.
- Sus cuotas anuales son muy **similares a las cuotas de abonos del Ayuntamiento** para piscina de verano e invierno juntas, ofreciendo sin embargo los clubes una mayor cartera de servicios.
- Algunos clubes **premian la fidelidad**, con cuotas menores por años de permanencia.
- Disponen de **múltiples fórmulas para facilitar el pago** (bimensual, trimestral, mensual,..)
- Los Clubes específicos, con menor nº de socios, mantiene un mayor nivel de cuotas, manteniendo, en algún caso, la cuota de entrada.

2. LOS GRANDES CLUBES DEPORTIVOS Y SOCIALES DE ZARAGOZA

2.6. USOS DEL CLUB POR LOS SOCIOS / ABONADOS DE ASEDA.

-USOS TOTALES EN ASEDA	3.146.013
- Media de usos por club	417.859
- Media de usos por día	1.404
- Media de usos por día en verano	2.700
- Media de usos por día en invierno	1.100



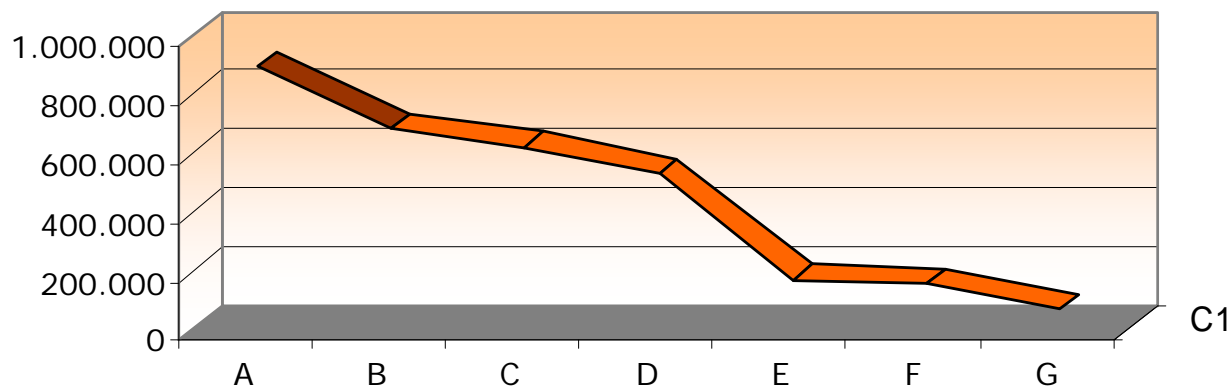
2. LOS GRANDES CLUBES DEPORTIVOS Y SOCIALES DE ZARAGOZA

2.6. USOS DEL CLUB POR LOS SOCIOS / ABONADOS DE ASEDA.

Para acceder al número de accesos, encontramos diferencias entre los clubes:

- los más grandes disponen de sistemas de control,
 - los más pequeños y específicos lo realizan por el uso de las instalaciones.
- Club con mayor número de accesos 900.000
 - Club con menor número de accesos 71.252

Encontramos una diferencia notable, en los **usos de temporada de invierno**, entre los clubes que disponen de piscina cubierta, los 4 grandes, y los que no la tienen.



2. LOS GRANDES CLUBES DEPORTIVOS Y SOCIALES DE ZARAGOZA

2.6. CONCLUSIONES RESPECTO A LOS USOS

La pertenencia a los clubes deportivos nunca ha sido considerada en Zaragoza – desde la creación del Centro Naturista Helios en 1925- un signo de “distinción” si no más bien la posibilidad de asociarse para practicar deporte.

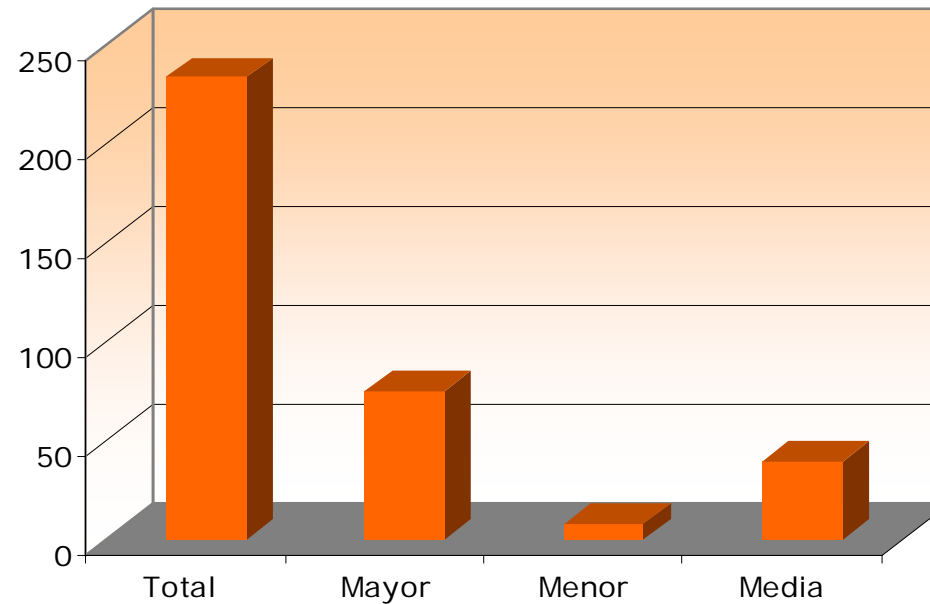
- Los usuarios **se decantan por la oferta deportiva**, el servicio y la calidad de sus instalaciones.
- Los socios / abonados usan más y con mayor exigencia de calidad, las instalaciones y los servicios.
- Frente a la oferta municipal, centrada solo en la oferta de “espacios deportivos” y del programa de actividades de salud “Entra en acción” los clubes ofrecen, además de las instalaciones deportivas para el uso libre, una gran oferta de actividades educativas, recreativas, de competición, de salud o familiares de la que no dispone la oferta municipal.
- A pesar del menor número de socios / abonados, el uso de las instalaciones es mayor, **quien no lo usa abandona**.
- El gran número de usos demuestra la **destacada labor social** que realizan estas entidades, **sin coste alguno para el Ayuntamiento**.
- La mayoría de los clubes son completamente democráticos**, estando en el régimen asociativo deportivo – con asambleas anuales bien de socios o compromisarios, elecciones cada cuatro años, auditorias anuales, comisión de control, etc... -. Solo dos clubs –Stadium Casablanca y Stadium Venecia – son entidades religiosas o asociadas a estas (Fundación Canónica el primero, perteneciente al Patronato Social Católico de Torrero el segundo), disponiendo de asociaciones deportivas en su interior para el desarrollo de las actividades deportivas de competición.

2. LOS GRANDES CLUBES DEPORTIVOS Y SOCIALES DE ZARAGOZA

2.7. RECURSOS HUMANOS PERSONAL EMPLEADO EN LOS CLUBES

-TOTAL de empleados en los clubes de ASEDA	234
- Mayor número de empleados en un club	75
- Menor número de empleados en un club	7
- Media de empleados por club	39

(Contemplando a los técnicos deportivos empleados por el club.)



2. LOS GRANDES CLUBES DEPORTIVOS Y SOCIALES DE ZARAGOZA

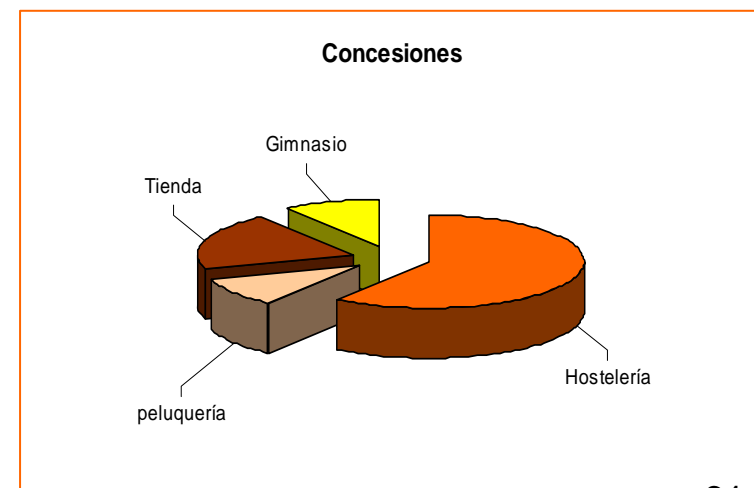
2.7. RECURSOS HUMANOS

SERVICIOS EXTERNALIZADOS POR LOS CLUBES

- Limpieza	6 clubes
- Seguridad, vigilancia	4 clubes
- Aspectos de mantenimiento	3 clubes
- Portería, accesos	3 clubes
- Control de Legionela	2 clubes
- Fisioterapia	1 club
- Riesgos laborales	1 club

SERVICIOS EN CONCESIÓN

- Hostelería	6 clubes
- Tienda	2 clubes
- Peluquería	1 club
- Gimnasio	1 club



2. LOS GRANDES CLUBES DEPORTIVOS Y SOCIALES DE ZARAGOZA

2.7. CONCLUSIONES RESPECTO A RECURSOS HUMANOS

- Los datos aportados son muy generales, existiendo una **gran diferencia entre clubes con similares características**.

- No hemos tenido acceso a la información relativa a la calificación profesional de los empleados.

- **El nº de empleados es bajo** para la magnitud de las instalaciones y la oferta de actividades que realizan, quizás por:

-su alta experiencia y eficiencia.

-por el aumento de usos y las necesidades de mantenimiento, se intuye que la plantilla aumentará en verano.

- Sigue existiendo la problemática laboral con los empleados deportivos con baja dedicación, aunque se intuyen determinados avances:

- aumento de la profesionalización de los técnicos deportivos.

- el número de **empleados deportivos** puede estar en torno al **35-40 %** del total de los clubes.

- **El voluntariado es pieza fundamental** en la dinámica de los clubes.

- No se han conseguido los datos sobre el porcentaje de externalización respecto al trabajo total del club, aunque **se intuye un bajo porcentaje de externalizaciones, realizándose fundamentalmente en tareas muy especializadas**.

- Solamente un **club realiza externalizaciones en la oferta de sus actividades**.

2. LOS GRANDES CLUBES DEPORTIVOS Y SOCIALES DE ZARAGOZA

2.8. SECCIONES DEPORTIVAS EL DEPORTE EN LOS CLUBES DEPORTIVOS ASEDA

- 24 deportes federados se practican entre todos los clubes.
- 18 secciones tiene el club que mayor nº de deportes atiende.
- 2 deportes tiene el club de menor número.
- 9 deportes es la media de todos los clubes.

Destacar el protagonismo de los **deportes con raquetas**.

DEPORTES Y Nº DE CLUBES QUE LAS PRACTICAN

Padel	5
Tenis	5
Baloncesto	4
Fútbol	4
Natación	4
Pelota	4
Ajedrez	3
Montaña y esquí	3
Petanca	3

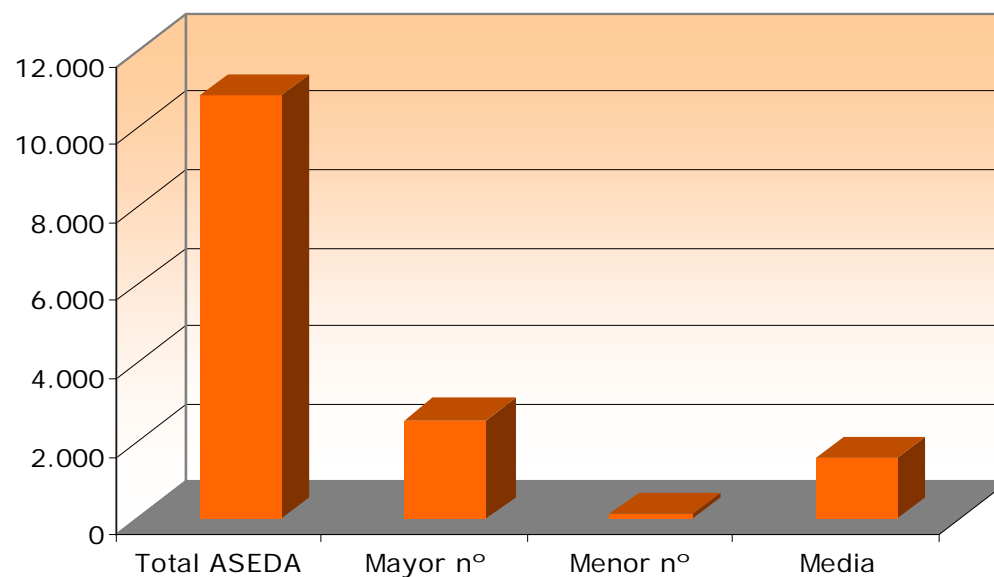
Billar	2
Fútbol social	2
Patinaje artístico	2
Waterpolo	2

Atletismo	1
Balonmano	1
Hockey	1
Natación Sincronizada	1
salvamento y Socorrismo	1
Triatlón ciclismo	1
Halterofilia	1
Pesca	1
Piragüismo	1
Remo	1
Tenis de mesa	1

2. LOS GRANDES CLUBES DEPORTIVOS Y SOCIALES DE ZARAGOZA

2.8. SECCIONES DEPORTIVAS EL DEPORTE EN LOS CLUBES DEPORTIVOS ASEDA

- Total de deportistas federados	10.854
- Club con mayor nº de deportistas	2.550
- Club con el menor nº de deportistas	150
- Media de deportistas federados por club	1.550,57
-Porcentaje respecto al total de usuarios	19,02 %



2. LOS GRANDES CLUBES DEPORTIVOS Y SOCIALES DE ZARAGOZA

2.8. CONCLUSIONES SOBRE EL DEPORTE EN LOS CLUBES DEPORTIVOS ASEDA

- **El porcentaje de participantes en deporte federado, 19,02 % del total de los socios, es alto**, y representa un **18% del total de deportistas federados de la ciudad** (60.100).
- El deporte federado **fue uno de los objetivos principales** del inicio de los grandes clubes en Zaragoza, aunque en la actualidad **el número de secciones ha disminuido**.
- Los grandes clubes han sido uno de los **pilares fundamentales del deporte en la ciudad**.
- Los grandes clubes dedican un **esfuerzo material y humano** en la práctica del deporte federado.
- En determinados deportes (**tenis, padel, natación,...**) son parte esencial del progreso deportivo en nuestra ciudad.
- El deporte federado es uno de los **puntos de estudio y discusión** latentes en los grandes clubes, en la actualidad exige:
 - Un posicionamiento claro respecto al deporte: *modalidad y categoría a practicar*.
 - La aceptación y el apoyo de las decisiones tomadas por toda la entidad.
 - El reconocimiento y apoyo de las instituciones.
- En muchos de los clubes ya existe **la cuota específica para realizar y mantener el deporte federado**.

2. LOS GRANDES CLUBES DEPORTIVOS Y SOCIALES DE ZARAGOZA

2.9. OFERTA DE ACTIVIDADES DE LOS CLUBES ASEDA

ACTIVIDADES EN PISCINA CUBIERTA

-Estas actividades se realizan en los cuatro clubes que disponen de piscina cubierta.

- Club de mayor número 10 actividades
- Club con menor número 4 actividades
- Media de actividades por club 6,75 actividades

MODALIDADES	
Natación adultos	4
Natación infantil	4
Natación menores	4
Acondicionamiento físico en el agua	3
Terapia acuática	3
Waterpolo	3
Aquagym	2
Acuafitness	1
Aquatotal	1
Matronatación	1
Natación sincronizada	1

2. LOS GRANDES CLUBES DEPORTIVOS Y SOCIALES DE ZARAGOZA

2.9. OFERTA DE ACTIVIDADES DE LOS CLUBES ASEDA

ACTIVIDADES EN SALA Y GRUPO

- Club de mayor número	19 actividades
- Club con menor número	1 actividades
- Media de actividades por club	8 actividades

Pilates	5	Acondicionamiento total	1
Yoga	5	Artes marciales (aikido/jui-jit su)	1
Aerobic	4	Ballet	1
Bailes	4	Body power	1
Gimnasia Manto.	4	Danza senior	1
Entrenamientos personales	3	Funky - hip-hop	1
Gymbike - ciclismo indoor	3	Gimnasia correctiva	1
Tai-chi	3	Gimnasia ritmica	1
Acondicionamiento físico en grupo	2	Plataforma vibratoria	1
G.A.P.	2	Danza del vientre	1
Espalda sana	2		

2. LOS GRANDES CLUBES DEPORTIVOS Y SOCIALES DE ZARAGOZA

2.9. OFERTA DE ACTIVIDADES DE LOS CLUBES ASEDA

ESCUELAS DEPORTIVAS

- En todos los clubes existen Escuelas Deportivas Específicas de las modalidades deportivas federadas que se practican.
- Se ofertan Programas Genéricos de formación e iniciación.
- Se ofertan Programas de otros deportes con objetivo formativo, no competitivo.
- Algunos clubes programan actividades de introducción a la competición, con carácter formativo.

Psicomotricidad	1
Chiqui-deporte	1
Multiactividad	2
Iniciación Deportiva	2
Karate infantil	1
Patinaje	2
Tenis de mesa	1
Escalada Deportiva	1

2. LOS GRANDES CLUBES DEPORTIVOS Y SOCIALES DE ZARAGOZA

2.9. CONCLUSIONES RESPECTO A LA OFERTA DE ACTIVIDADES

-Idea de Escuelas Deportivas no generalizada:

- por un lado existe una mayor especialización precoz.
- por otro, algunos clubes tratan de establecer un programa progresivo de la formación general a la específica.

- **Escasa relación entre programas de formación y la práctica deportiva federada**, no siempre los socios del club tienen sitio en sus equipos deportivos. Se enseña deporte, pero cuando se llega a la competición se ficha a deportistas externos.

- Los clubes **van evolucionando** de la actividad deportiva a los servicios de formación para los niños/as y aceptando las demandas relacionadas con la salud y la recreación, existiendo en la mayoría de ellos una **amplia oferta**.

- La oferta de actividad física salud y recreativa se encuentra **poco estructurada**, lo que no garantiza niveles de atención ni conexión entre unos programas y otros:

- en algunos clubes predomina el sistema de grupos compactos, con mayor o menor homogeneidad.
- en otros predominan los cuadros de horarios de actividad de libre acceso para los inscritos.

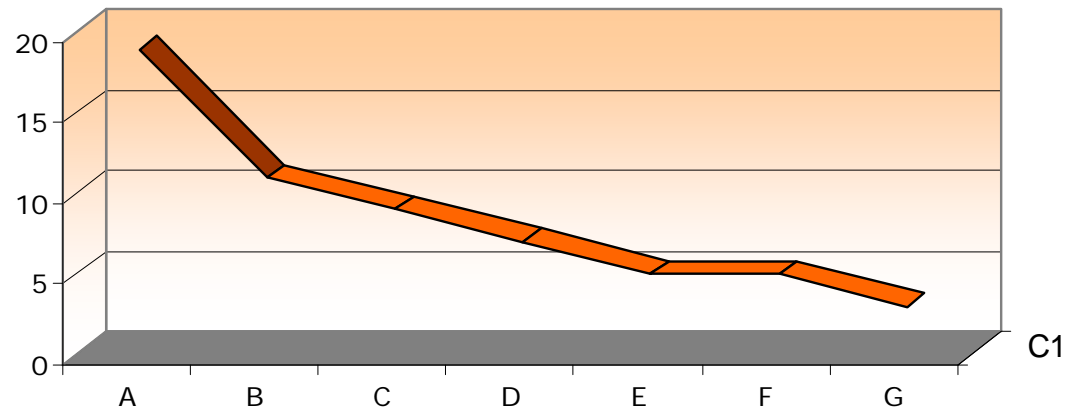
- En todos los clubes existen **cuotas para realizar la oferta de actividades**.

-No en todos los clubes existe un Director deportivo cualificado y profesionalizado.

2. LOS GRANDES CLUBES DEPORTIVOS Y SOCIALES DE ZARAGOZA

2.10. CAPACIDAD ORGANIZATIVA EVENTOS ORGANIZADOS POR LOS CLUBES

- Total de eventos organizados anuales 59
- Club con mayor nº de eventos anuales 19
- Club con el menor nº de eventos anuales 3
- Media de participación en los eventos de un solo club 114 deportistas
(sólo un club ha aportado estos datos)



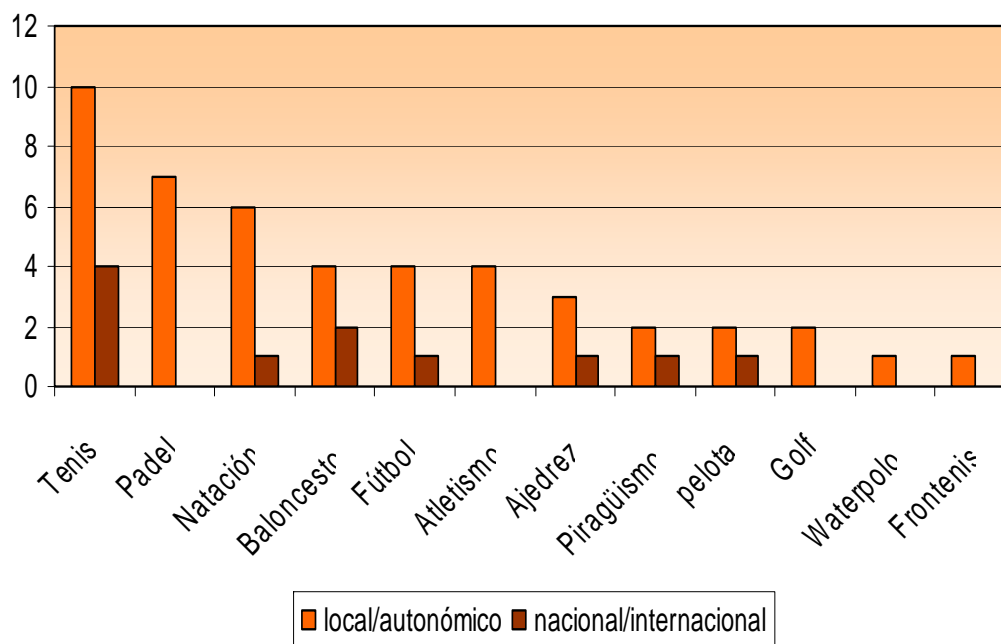
2. LOS GRANDES CLUBES DEPORTIVOS Y SOCIALES DE ZARAGOZA

2.10. CAPACIDAD ORGANIZATIVA EVENTOS ORGANIZADOS POR LOS CLUBES

Deportes para los que se organizan los eventos **12**

Total de eventos anuales **46**
Porcentaje de eventos nacionales o internacionales **24 %**

	Local autonómico	Nacional internacional
Tenis	10	4
Padel	7	
Natación	6	1
Baloncesto	4	2
Fútbol	4	1
Atletismo	4	
Ajedrez	3	1
Piragüismo	2	1
Pelota	2	1
Golf	2	
Waterpolo	1	
Frontenis	1	



2. LOS GRANDES CLUBES DEPORTIVOS Y SOCIALES DE ZARAGOZA

2.10. CONCLUSIONES RESPECTO A LA CAPACIDAD ORGANIZATIVA DE LOS CLUBES

- Los clubes tienen una **contrastada capacidad organizativa**.
- Los clubes albergan eventos deportivos de **gran participación y nivel** a lo largo de todo el año.
- Los **datos de participación no han sido revelados**, pero, en general, suelen tener gran afluencia de deportistas.
- El **24 %** de estos eventos son de **carácter nacional o internacional**, demuestra la importancia de los mismos.
- Los grandes clubes **soportan en sus instalaciones la competición** habitual de sus secciones deportivas y los eventos que organizan.
- Algunos de estos eventos **representan a la ciudad** y son patrocinados por el Ayuntamiento.

2. LOS GRANDES CLUBES DEPORTIVOS Y SOCIALES DE ZARAGOZA

2.11. CONCLUSIONES GENERALES del equipo Consultor.

1. Existe un cierto **recelo con el Ayuntamiento** por, lo que denominan, *“escasa sensibilidad”* ante la labor social que realizan.
2. **Falta definición y compromiso en ASEDA**, en este trabajo y, generalmente, en la consecución de objetivos comunes.
3. Los clubes parten de instalaciones pensadas para el deporte de competición, **necesitando adaptarse a las demandas actuales**, en la mayoría de los casos, sin instalaciones apropiadas, atravesando un momento difícil para la inversión.
4. A pesar de, en general, mantener unas cuotas similares a las municipales, **el descenso del número de socios/abonados es evidente y preocupante**.
5. Son **muy importantes los usos de sus instalaciones**, realizando una gran labor social, sin coste para el Ayuntamiento.
6. A pesar de los escasos datos presupuestarios aportados, se detectan **descompensaciones en sus instalaciones** (piscinas de verano).
7. Ante la magnitud de sus instalaciones y la amplia oferta de servicios, tienen **bajo número de empleados**, con pocos servicios externalizados.
8. Los empleados deportivos de baja dedicación y el voluntariado son **piezas fundamentales en la dinámica de los clubes**.
9. Han sido **pilares del deporte de la ciudad y lo siguen siendo en alguno de ellos**: *Tenis, Padel, Natación, Baloncesto,...*
10. En general, disponen de **poca conexión** entre sus programas formativos y sus equipos de competición, los socios no siempre tienen sitio en sus equipos deportivos.
11. Disponen de una **amplia oferta de actividades**, quizás necesitada de una estructuración con mayor profesionalización.
12. Tienen una **gran capacidad organizativa**, contrastada en numerosos eventos deportivos locales, nacionales e internacionales, en general, con excelente participación y prestigio.

2. LOS GRANDES CLUBES DEPORTIVOS Y SOCIALES DE ZARAGOZA

2.12. Otras CONCLUSIONES FINALES

1. La **autocrítica** podría enriquecerles, la particular de cada club y respecto a ASEDA, **definir** dónde se encuentran y hacia dónde van parece una necesidad.
2. Les ayudaría una **gestión desde la planificación estratégica**, con claridad en su misión y visión, en sus objetivos generales y estratégicos, con **especial atención** en su **posicionamiento** respecto al deporte de competición y a la **estructuración** de su oferta de servicios, programando todos los servicios en forma de proyectos.
3. La **profesionalización**, en todos sus niveles, supondría una muestra de mayor calidad de servicio.
4. Los clubes necesitan **ampliar sus fuentes de financiación** para acometer los retos que tienen ante la realidad actual.
5. Para alcanzar objetivos que pueden ser básicos, es imprescindible la necesaria **coordinación, interna y con el Ayuntamiento**, en aspectos como:
 - dar sentido a ASEDA, en pro de alcanzar objetivos comunes.
 - establecer unas verdaderas relaciones institucionales.
 - aprovechar las sinergias públicas y asociativas para mejorar la oferta a los ciudadanos y ciudadanas de Zaragoza.

**3. ESTUDIO CUALITATIVO DE
LA ESTRUCTURA ASOCIATIVA DE LA CIUDAD.
CUESTIONARIO DELPHI.**

ÍNDICE

3. ESTUDIO CUALITATIVO DE LA ESTRUCTURA ASOCIATIVA DE LA CIUDAD DE ZARAGOZA. CUESTIONARIO DELPHI.

- 3.1. Introducción.
- 3.2. Metodología.
- 3.3. Los Grandes clubes de la ciudad.
 - 3.3.1. Características.
 - 3.3.2. Valoración de los ciudadanos
- 3.4. Los clubes específicos de la ciudad
 - 3.4.1. Características
 - 3.4.2. Valoración de los ciudadanos
- 3.5. Coordinación entre los clubes de la ciudad.
- 3.6. Apoyo de los servicios deportivos municipales a las asociaciones deportivas.
- 3.7. Financiación de las asociaciones deportivas
- 3.8. Servicios deportivos y de competición.
- 3.9. Experiencia de gestión de las asociaciones deportivas.
- 3.10. Mapa de instalaciones deportivas de la ciudad
- 3.11. Estado de las instalaciones deportivas.
- 3.12. Competencia profesional en la gestión de instalaciones deportivas.
- 3.13. Gestión de las instalaciones deportivas municipales.
- 3.14. Nuevos proyectos de instalaciones deportivas en la ciudad.
- 3.15. Gestión apropiada para la practica deportiva ciudadana.
- 3.16. Retos de futuro para las asociaciones deportivas de la ciudad.
- 3.17. Retos de futuro para los servicios deportivos municipales de Zaragoza.
- 3.18. Aspectos facilitadores en la relación de las AADD con los servicios municipales.
- 3.19. Áreas para sumar esfuerzos entre las AADD y el Ayuntamiento.
- 3.20 Conclusiones finales.

3.1. INTRODUCCIÓN

Estudio de opinión realista de las oportunidades de desarrollo de las Asociaciones Deportivas con el Ayuntamiento, realizado a través de la técnica DELPHI.

El objetivo del cuestionario es conocer la opinión de un grupo de expertos y responsables, en diferentes ámbitos deportivos de la ciudad, sobre la identificación de objetivos y estrategias del Ayuntamiento en torno al fomento y desarrollo del asociacionismo deportivo en Zaragoza.

“El método DELPHI es un proceso para intentar obtener y clarificar: “... las opiniones de un grupo de personas por medio de una serie de preguntas individuales.

El objetivo de un ejercicio Delphi no es proporcionar datos sobre los demandados; más bien es calcular la respuesta a una pregunta incierta para la cual no existe un camino bien definido para descubrir una respuesta definitiva”.

(Edward S. Quade)

3. CUESTIONARIO DELPHI

3.2. METODOLOGÍA

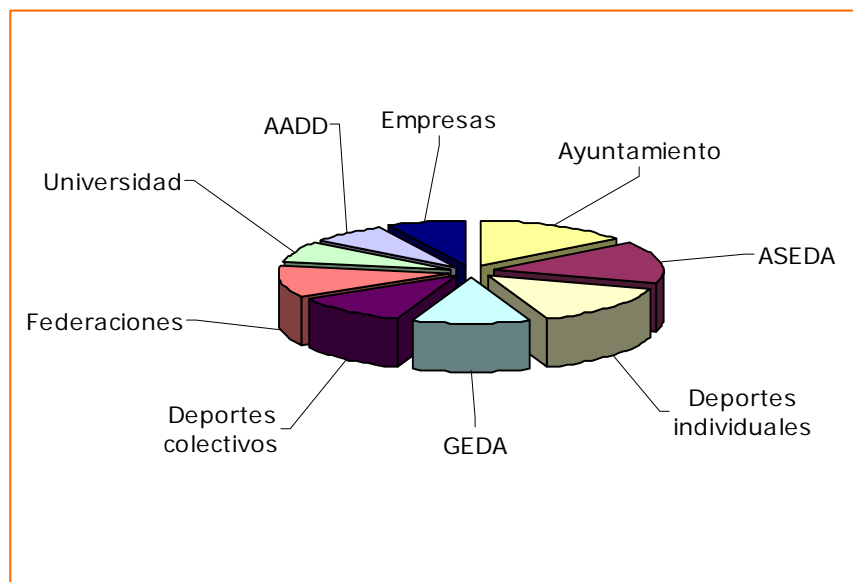
El grupo está formado por individuos o expertos con conocimientos especiales, incluyendo posiblemente algunos de los que toman decisiones responsables.

Después de cada cuestionario, la información (el resultado global) es retroalimentada, devolviéndosela a los participantes con el fin de utilizarla para revisar sus respuestas anteriores.

De esta forma puede reducirse el material o las respuestas irrelevantes y superfluas.

PARTICIPANTES

Ayuntamiento	4
ASEDA	4
Deportes individuales	4
GEDA	3
Deportes colectivos	3
Federaciones	3
Universidad	2
AADD	2
Empresas	2



3. CUESTIONARIO DELPHI

RESPUESTAS MÁS SIGNIFICATIVAS

A continuación se reflejan, cada una en una hoja, las respuestas más significativas en cada uno de los items planteados.

Las respuestas señaladas en último lugar son aquellas que, después de la 2ª vuelta del cuestionario, más apoyos han recibido. La representación gráfica de las opciones finales nos permite evaluar la coincidencia o no de las opiniones.

3.3. LOS GRANDES CLUBES DE LA CIUDAD.

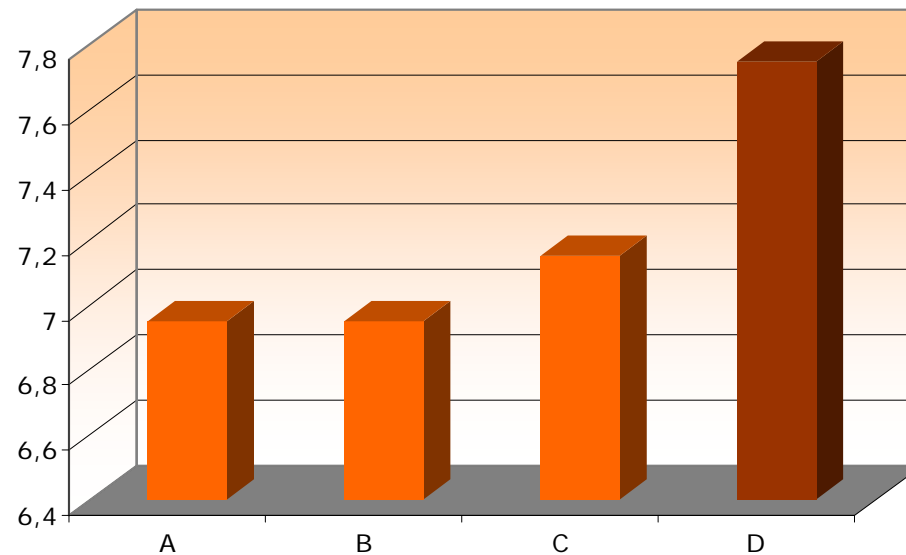
3.3.1. Características.

A.- Los grandes clubes de Zaragoza poseen una sólida estructura técnica y organizativa.

B.- Esta estructura se sustenta gracias a la aportación de su masa social, de la que depende.

C.- Los grandes clubes desempeñan un gran servicio público a la ciudad.

D.- A los grandes clubes les supone un gran esfuerzo disponer de las infraestructuras necesarias para mantener sus asociaciones deportivas.



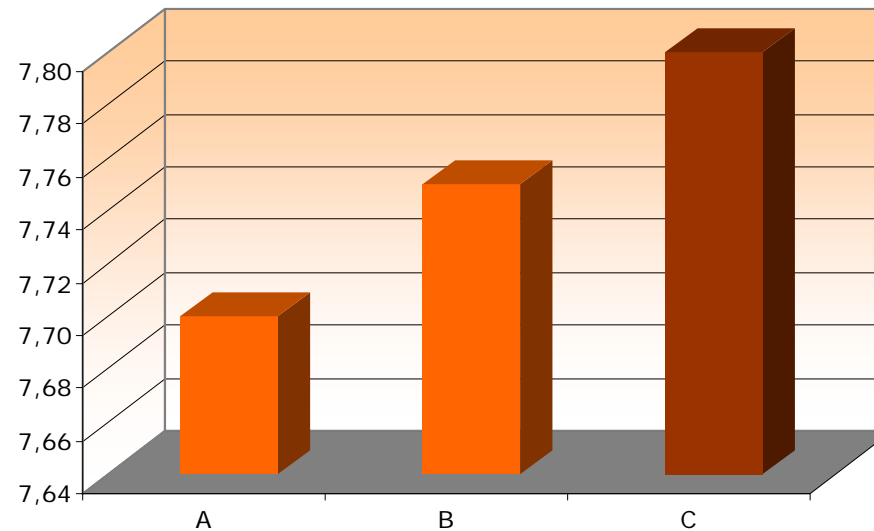
3.3. LOS GRANDES CLUBES DE LA CIUDAD.

3.3.2. Valoración de los ciudadanos.

A.- Los grandes clubes de Zaragoza ofrecen las mayores posibilidades en variedad deportiva social y recreativa.

B.-A día de hoy, pertenecer a un gran club, no significa tanto distinción como calidad de instalaciones y posibilidad de actividades.

C.- En algunas especialidades deportivas, a medida que aumentan las exigencias, los grandes clubes disponen de mayor nivel de atención especializada.



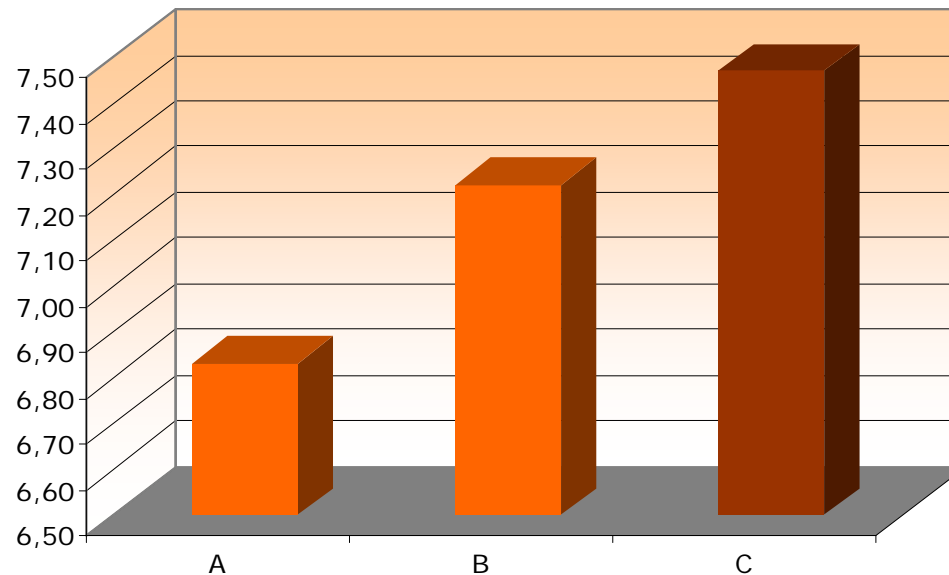
3.4. LOS CLUBES ESPECÍFICOS DE LA CIUDAD.

3.4.1. Características.

A.- Los pequeños clubes tienen problemas de relación, estar más unidos les posibilitaría ofrecer más y mejores posibilidades.

B.- Los pequeños clubes se encuentran sustentados en estructuras de voluntariado, poco consistentes y susceptibles de cambios.

C.- Las instalaciones deportivas municipales son su soporte básico.



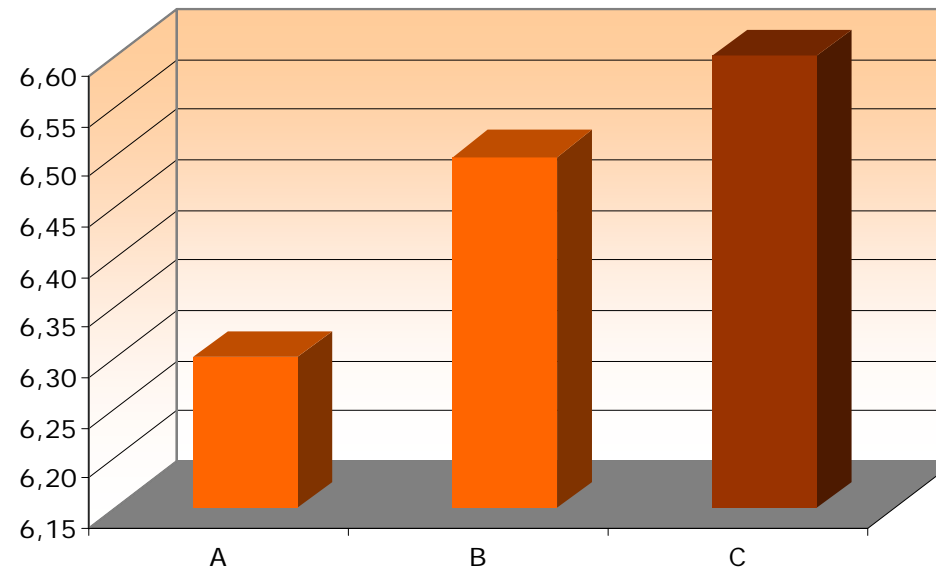
3.4. LOS CLUBES ESPECÍFICOS DE LA CIUDAD.

3.4.2. Valoración de los ciudadanos.

A.- Los pequeños clubes se encuentran muy centrados en su deporte.

B.- Los pequeños clubes posibilitan una mayor proyección en ese deporte concreto.

C.- Los pequeños clubes, en determinados deportes, son la única opción para su práctica.



3.5. COORDINACIÓN ENTRE LOS CLUBES DE LA CIUDAD.

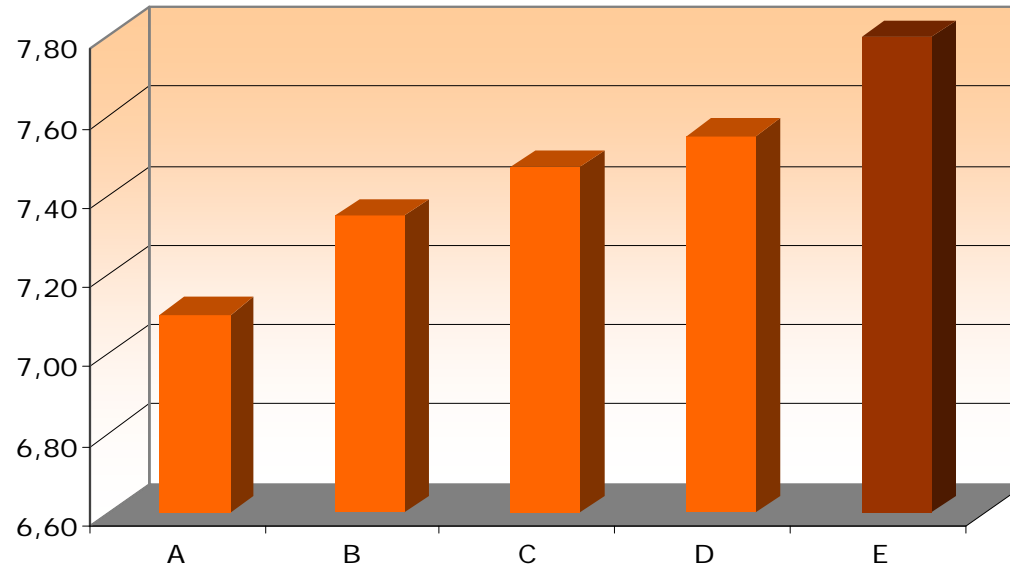
A.- ASEDA no es suficientemente operativa como para solucionar las necesidades comunes.

B.- Habitualmente parece que los clubes actúan por su cuenta e interés.

C.- Los órganos públicos y el hecho deportivo no facilitan la coordinación.

D.- La mayoría de los clubes responden exclusivamente a sus intereses y al sentido paternalista de sus dirigentes.

E.- No hay acercamientos para abordar necesidades comunes.



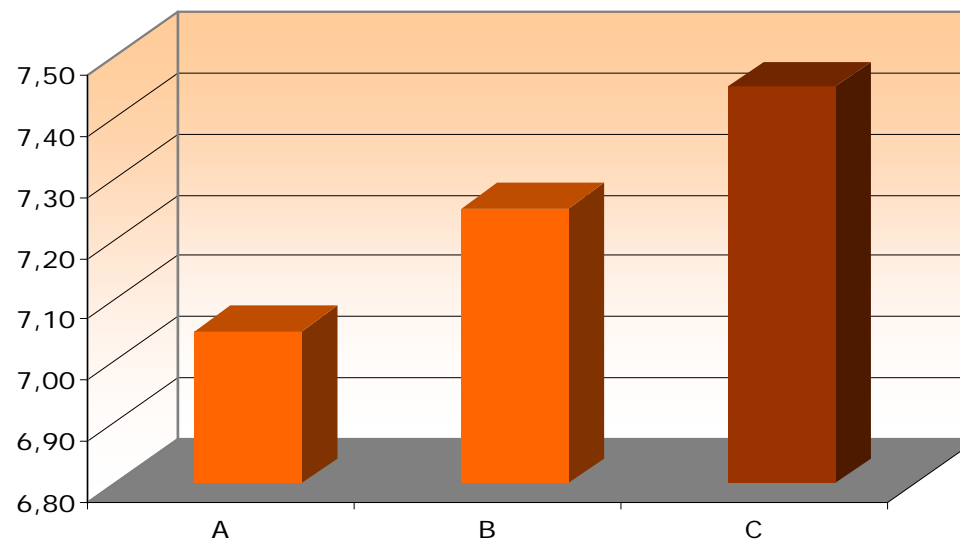
3. CUESTIONARIO DELPHI

3.6. APOYO DE LOS SERVICIOS DEPORTIVOS MUNICIPALES A LAS AADD DE LA CIUDAD.

A.- El principal motivo de relación de las AADD con el Ayuntamiento es solicitar subvenciones.

B.- Existe una gran desproporción entre las subvenciones para el deporte de élite con las que reciben las AADD con alto grado de participación ciudadana.

C.- En el Ayuntamiento y en las AADD existen grandes profesionales, buscando sinergias surgirían grandes propuestas y proyectos.



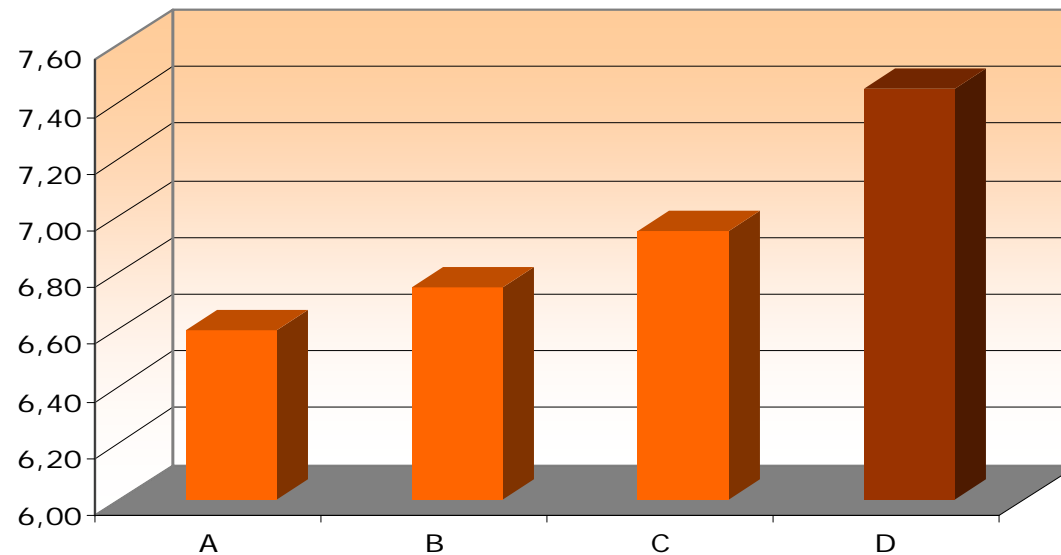
3.7. FINANCIACIÓN DE LAS AADD.

A.- Deberían destinarse grandes partidas presupuestarias a verdaderos acontecimientos deportivos y evitar espectáculos de exhibición.

B.- A las AADD, a través de sus socios, les corresponden decidir qué hacer y con qué medios, asumiendo las obligaciones que conlleva.

C.- La coordinación de las AADD con el Ayuntamiento en aspectos administrativos y de financiación, mejoraría el funcionamiento y aprovechamiento de nuestro deporte.

D.- El Ayuntamiento podría designar sus aportaciones a las AADD proporcionales a su volumen social y organizativo.



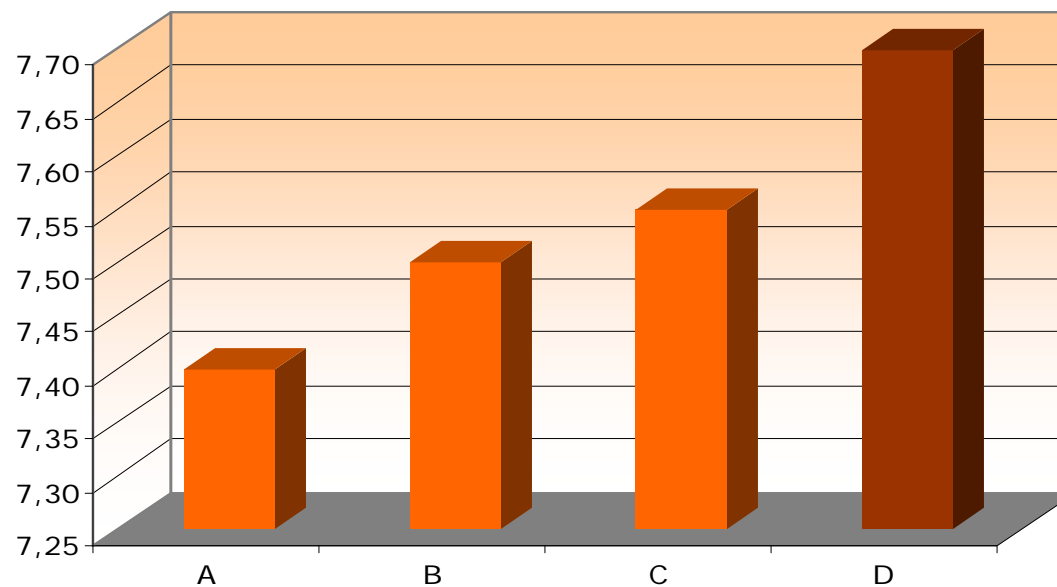
3.8. SERVICIOS DEPORTIVOS Y DE COMPETICIÓN.

A.- La oferta deportiva municipal suele ser repetitiva y sin compromisos para usuarios y profesionales.

B.- Los usuarios aprecian en las AADD la imagen de calidad y profesionalidad.

C.- El deporte de competición, incluida la base, no se identifica con el Ayuntamiento.

D.- Los usuarios se acercan a las AADD por su interés deportivo, normalmente el de sus hijos, social y recreativo, no asociado a la oferta municipal.



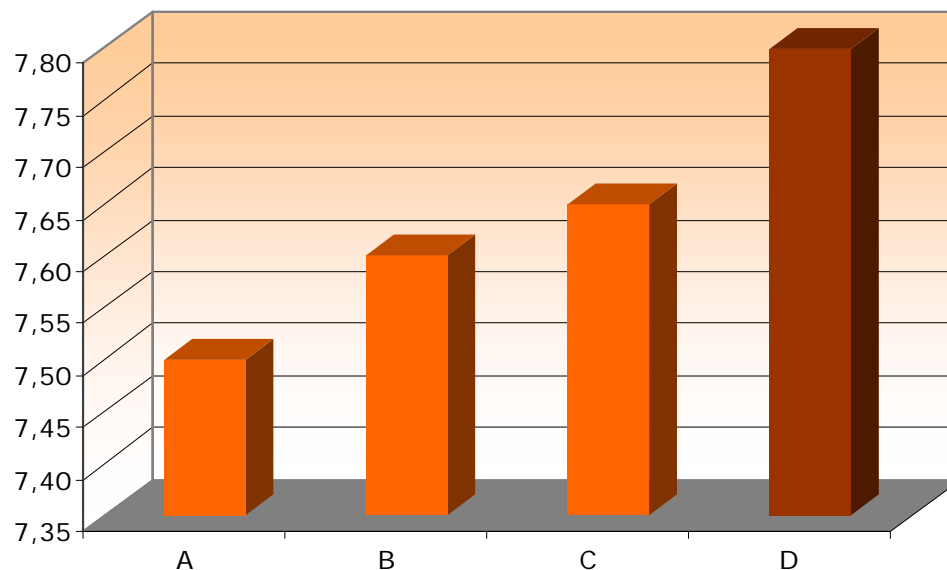
3.9. EXPERIENCIA DE GESTIÓN DE LAS AADD.

A.- La demanda y utilización de las instalaciones deportivas en las AADD es cada vez más intensa y exigente por sus usuarios.

B.- El usuario de las instalaciones deportivas municipales es de temporada y no se involucra en el desarrollo de las actividades

C.- La oferta de las AADD procura la progresión en sus actividades y el compromiso deportivo de sus usuarios, por lo que necesitan mayor intensidad en su gestión.

D.- La coordinación y el diálogo Ayuntamiento con las AADD garantizaría una mejor atención al ciudadano y una economía de gestión para ambos.



3. CUESTIONARIO DELPHI

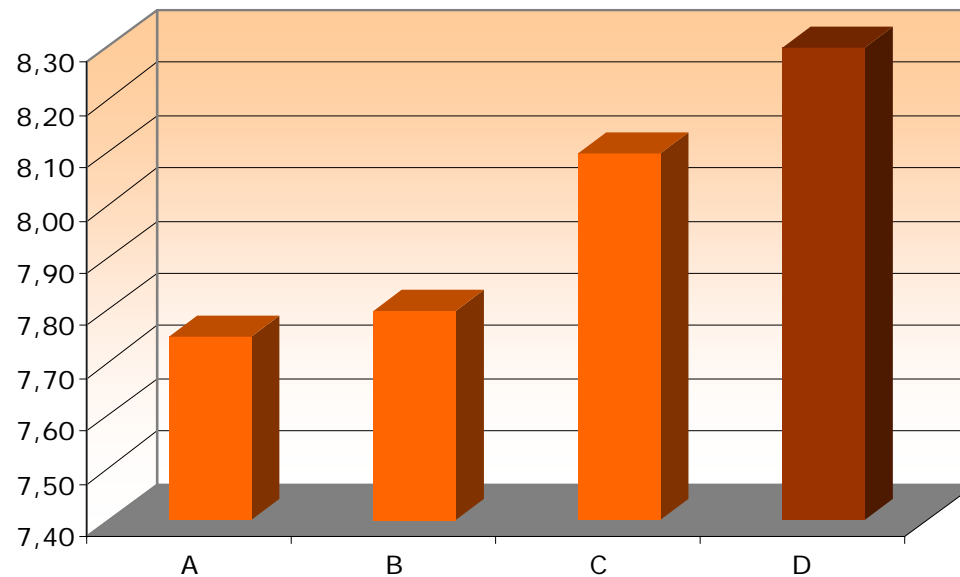
3.10. MAPA DE INSTALACIONES DEPORTIVAS DE LA CIUDAD.

A.- La coincidencia de instalaciones públicas y privadas en la misma zona no da una imagen de planificación y rigor en la utilización de recursos propios.

B.- Independientemente de la propiedad de las instalaciones, el Ayuntamiento debe garantizar su cercanía para el uso de los ciudadanos.

C.- En la confección del futuro mapa de instalaciones deportivas de la ciudad deben participar todas las AADD y empresas del sector.

D.- El futuro mapa de instalaciones deportivas debe contemplar todo el tejido existente en la ciudad.

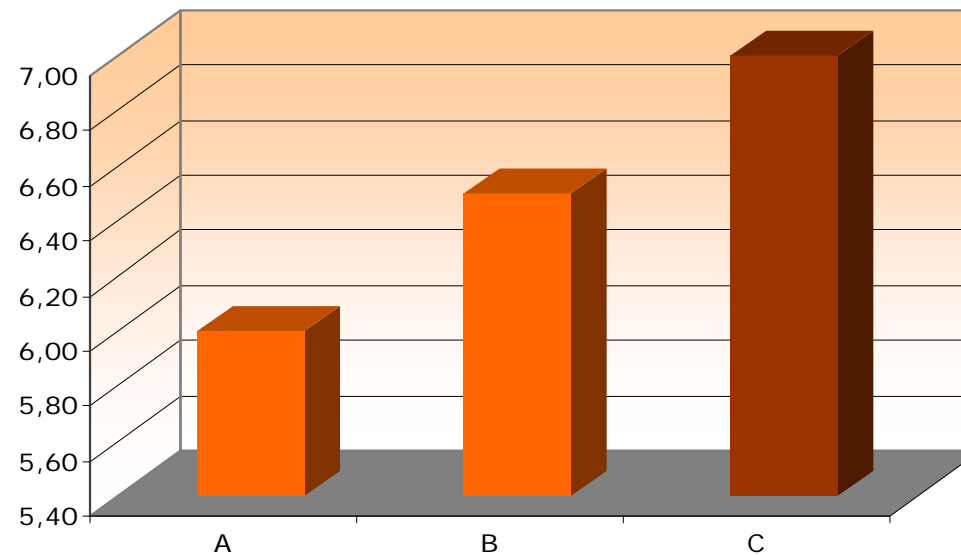


3.11. LAS INSTALACIONES DEPORTIVAS.

A.- Por su reciente construcción, las instalaciones deportivas municipales se encuentran suficientemente actualizadas.

B.- Las instalaciones deportivas municipales compiten en calidad con las privadas.

C.- Las instalaciones deportivas municipales, exceptuando las grandes, se utilizan peor y son menos respetadas. Las tasas son un instrumento político al margen de sus necesidades.

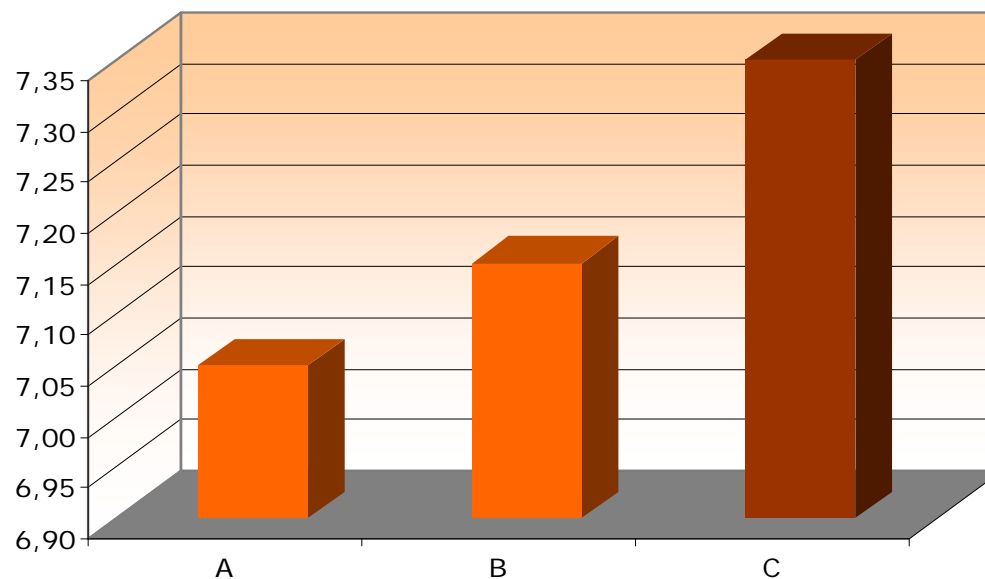


3.12. COMPETENCIA PROFESIONAL.

A.- La actuación conjunta de las instituciones, AADD y grupos profesionales garantizaría la formación y el desarrollo de los técnicos deportivos y profesionales de la gestión.

B.- Generalmente no existe mentalidad de trabajo en equipo, y menos en el personal que trabaja a pie de campo.

C.- Cada profesional se identifica con su entidad, pero las inquietudes y necesidades de mejora son similares para todo el sector.



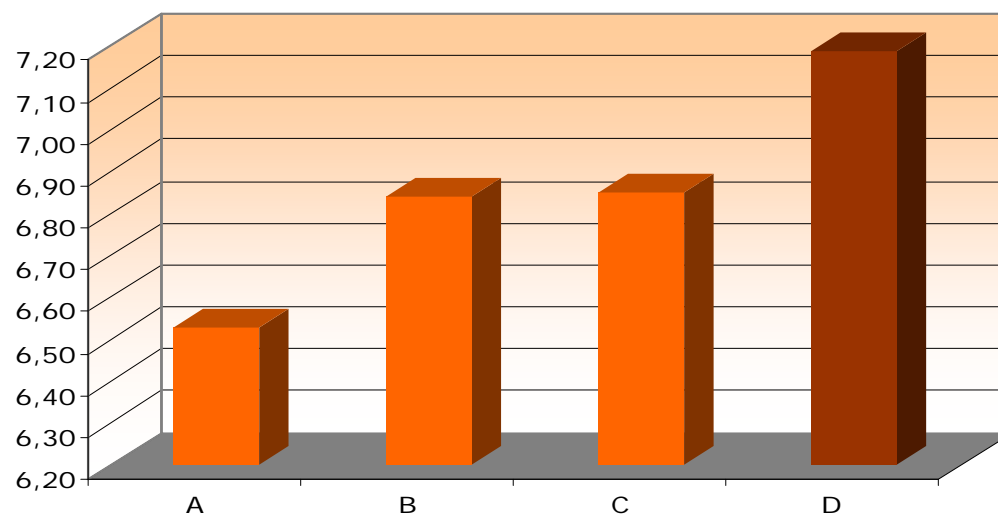
3.13. GESTIÓN DE LAS INSTALACIONES DEPORTIVAS MUNICIPALES.

A.- Se aprecian condiciones de desigualdad en el acceso a la concesión de la gestión de instalaciones deportivas y sus actividades.

B.- Hay experiencias en la gestión de programas de actividades a través de clubes y federaciones, en algún caso en clara competencia desleal frente a las empresas.

C.- Los pliegos de condiciones podrían contemplar apartados que acercasen a las AADD a la opción de gestión, avaladas por la trayectoria social desarrollada en la ciudad.

D.- Los convenios de explotación no responden exclusivamente a requisitos empresariales, existen clubes y federaciones que tienen privilegios para gestionar espacios y servicios buscando beneficio propio y no social.

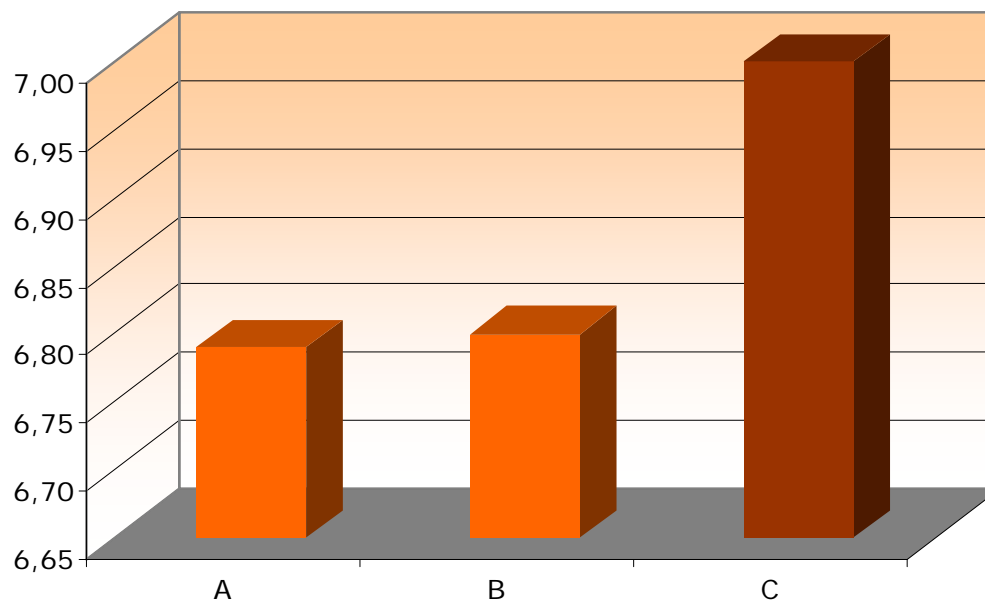


3.14. NUEVOS PROYECTOS DE INSTALACIONES DEPORTIVAS EN LA CIUDAD.

A.- Es responsabilidad del Ayuntamiento, tras analizar la existencias y necesidades con todos los órganos deportivos de la ciudad, diseñar el nuevo mapa de instalaciones deportivas de la ciudad.

B.- El ayuntamiento podría buscar fórmulas mixtas donde no sólo participasen Ayuntamiento, AADD y empresas, con los condicionantes de gestión social necesarios.

C.- El Ayuntamiento, después de estudiar profesionalmente las necesidades de la ciudad, plantea el mapa de instalaciones necesario con el correspondiente plan inversor y las fórmulas de gestión y explotación.

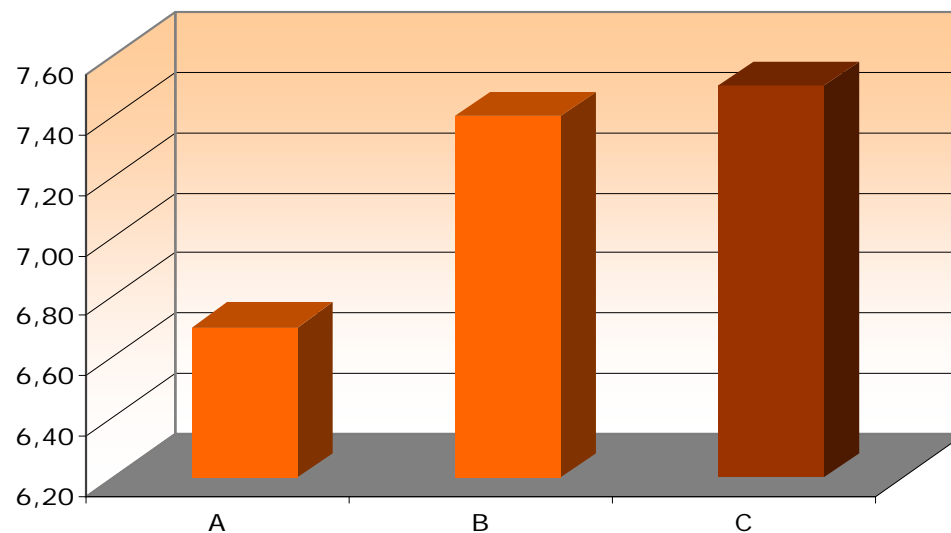


3.15. GESTIÓN APROPIADA PARA LA PRÁCTICA DEPORTIVA CIUDADANA.

A.- La gestión coordinada de la oferta, dentro del Ayuntamiento y con las AADD que actúan en la zona de influencia.

B.- Búsqueda de fórmulas mixtas para cada barrio, en función de sus características, pudiendo ir desde la actual gestión directa a la concesiones integrales, pasando por otras alternativas de cooperación.

C.- El Ayuntamiento debería aprovechar el caudal de experiencia profesional y el potencial social de las AADD buscando fórmulas de participación conjunta.



3. CUESTIONARIO DELPHI

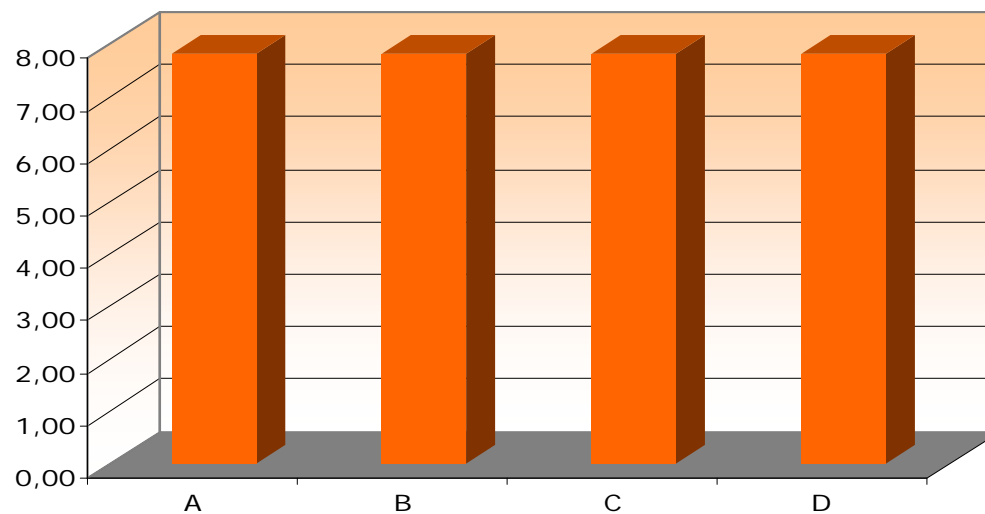
3.16. RETOS DE FUTURO PARA LAS ASOCIACIONES DEPORTIVAS DE LA CIUDAD.

A.- Profesionalizarse a todos los niveles con personal cualificado.

B.- Adecuar sus instalaciones a las nuevas demandas de los ciudadanos.

C.- Aprovechar y aplicar las nuevas tecnologías en la gestión y explotación de todos sus servicios e instalaciones.

D.- Coordinarse entre las AADD que compartan objetivos y con las administraciones públicas.



3. CUESTIONARIO DELPHI

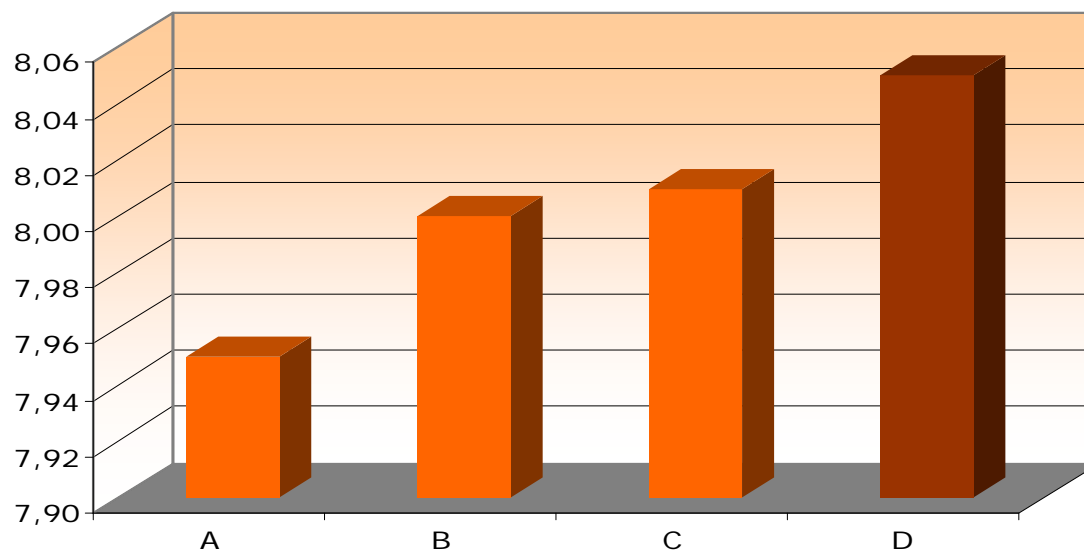
3.17. RETOS DE FUTURO PARA LOS SERVICIOS DEPORTIVOS MUNICIPALES DE ZARAGOZA.

A.- Definir el mapa de instalaciones deportivas de la ciudad para el 2020, con su correspondiente plan inversor y las fórmulas de participación en la inversión, gestión y explotación.

B.- Establecer unos modelos de gestión más eficientes.

C.- Captar a todos los sectores de la sociedad, haciendo especial hincapié en la juventud, en la cultura de la práctica deportiva y de los hábitos saludables.

D.- Coordinar y unificar los objetivos y criterios entre los servicios deportivos municipales.



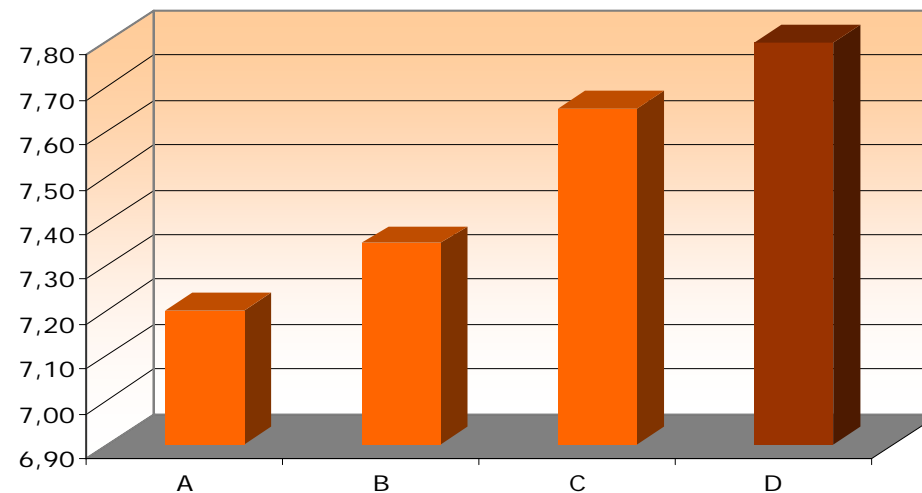
3.18. ASPECTOS FACILITADORES EN LA RELACIÓN AADD Y SERVICIOS DEPORTIVOS MUNICIPALES DE ZARAGOZA.

A.- Creación de un organismo de coordinación entre todas las organizaciones.

B.- Diseñar claramente lo que corresponde acometer desde las AADD y los Servicios municipales.

C.- Las ayudas económicas no pueden provenir únicamente del sector público, se tiene que acudir a otras fuentes.

D.- Los intereses políticos prevalecen a la hora de hacer la planificación deportiva municipal, provocando, en algunos casos, competencia desleal.



3. CUESTIONARIO DELPHI

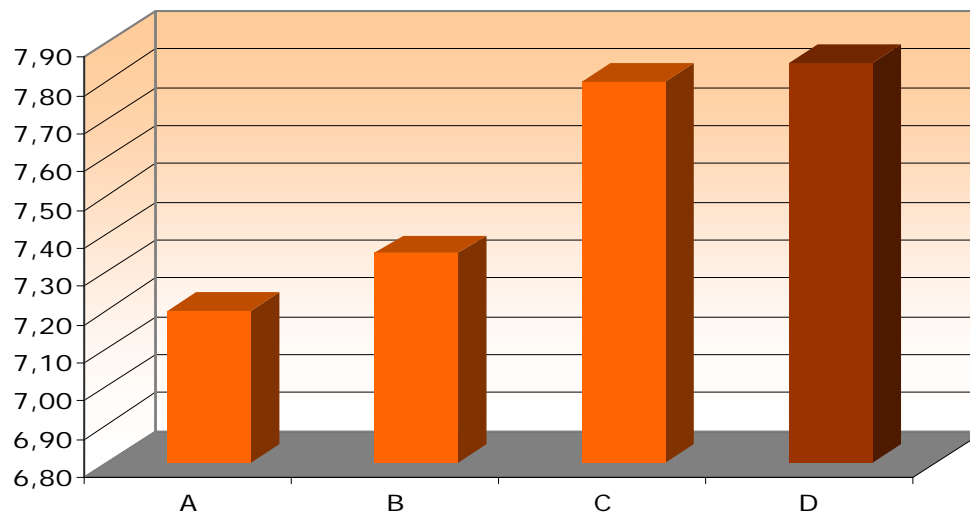
3.19. ÁREAS PARA SUMAR ESFUERZOS ENTRE LAS AADD Y EL AYUNTAMIENTO.

A.- **Participación** en la planificación, construcción y gestión de las instalaciones deportivas en zonas de necesidad

B.- **Coordinación** en la gestión y en el diseño de la oferta para que resulten complementarias.

C.- **Trasladar la percepción del deporte en la sociedad** como actividad básica para el buen desarrollo y mantenimiento del ser humano.

D.- Asumir, las AADD junto a las instituciones públicas, un plan ambicioso de formación y de profesionalización destinado a directivos y profesionales del deporte.



3.20. CONCLUSIONES FINALES DEL ESTUDIO DELPHI

En opinión de los participantes, la acción conjunta AADD & Ayuntamiento podría enriquecer al DEPORTE de Zaragoza en:

- PARTICIPACIÓN** en el análisis y diseño del nuevo Mapa de Instalaciones Deportivas de la ciudad.
- EFICIENCIA en la gestión** con nuevas fórmulas, planes de inversión y de explotación, aprovechando su caudal de experiencia y potencial social, junto a las empresas del sector.
- PROFESIONALIZACIÓN** en todos los niveles, con personal cualificado que facilite el trabajo en equipo y abierto a nuevas fórmulas y propuestas, con capacidad para buscar nuevas formas de financiación.
- COORDINACIÓN** para solucionar problemas comunes, para planificar y diseñar la oferta deportiva que necesita la ciudad.
- ADAPTACIÓN, desde la autocrítica,** a las nuevas necesidades e inquietudes de los ciudadanos, con propuestas que garanticen su satisfacción deportiva.
- PERCEPCIÓN** del deporte como elemento fundamental para el desarrollo personal y social, alejado de cualquier tipo de instrumentalismo político.

ASOCIACIONISMO DEPORTIVO EN LA CIUDAD DE ZARAGOZA 4. CONCLUSIONES

INDICE

4. CONCLUSIONES

4.1. Conclusiones respecto a las Asociaciones Deportivas.

4.2. Conclusiones respecto los grandes clubes deportivos y sociales, ASEDA.

4.3. Conclusiones respecto al Ayuntamiento.

4.1. CONCLUSIONES

CON CARÁCTER GENERAL DE LAS ASOCIACIONES DEPORTIVAS

1. Las asociaciones deportivas están llamadas a desempeñar **un importante papel en el desarrollo deportivo de la ciudad.**
2. Todas ellas cumplen su función de desarrollo del tejido asociativo deportivo y por su capacidad trayectoria, se ven **capaces de asumir en el futuro tareas de gestión** pública del deporte.
3. La participación de las asociaciones deportivas en la gestión pública del deporte debe constituir un eje fundamental, en la actualidad **no se puede entender una política deportiva a espaldas del sector no lucrativo del deporte.**
4. La colaboración estrecha y estable del tejido asociativo con los servicios deportivos municipales tiene que ir más allá de la mera subvención o cesión del uso de las instalaciones. Puede incentivarse, además, la cesión de **la gestión de instalaciones deportivas municipales como alternativa de futuro de la gestión pública deportiva.**

4.2. CONCLUSIONES

GRANDES CLUBES DEPORTIVOS – ASEDA –

5. Los grandes clubes, agrupados en ASEDA, constituyen una experiencia enriquecedora en el desempeño de un gran servicio público desde el sector privado asociativo, en un marco en el que se **pueden mejorar la corresponsabilidad y la colaboración con los entes públicos.**
6. ASEDA aporta un importantísimo **capital social a la ciudad, sin coste municipal**, su coordinación con los órganos municipales garantizaría una oferta deportiva de interés para el ciudadano.
7. ASEDA, y los clubes que la componen, desde una profunda reflexión, con espíritu de servicio y sentimiento de utilidad pública, pueden **consolidarse en el deporte ciudadano con una verdadera planificación**, con objetivos consensuados comprometedores y con los elementos **ejecutivos y profesionales** necesarios.

4.3. CONCLUSIONES

AYUNTAMIENTO

8. Desde el punto de vista municipal, la **política deportiva del Ayuntamiento de Zaragoza, relacionada con el asociacionismo deportivo**, y especialmente con los grandes clubes, podría fundamentarse en directrices como las que siguen –y que inspiran ya algunos de los elementos que conformarán el Plan Director del Deporte de la ciudad de Zaragoza-:

A.- Fomento y consolidación del tejido asociativo.

- Incentivando su creación.
- Propiciando mecanismos y fórmulas de colaboración y coordinación.
- Facilitando su participación.
- Reconociendo su labor.

B.- Planificar el mapa de instalaciones deportivas e infraestructuras necesarias.

- Desde el censo público y privado de la ciudad.
- Contando con la opinión de los sectores asociativos y empresariales
- Facilitando la participación en decisiones de diseño, construcción, gestión y explotación.

C.- Planificar programas de interés municipal.

- Asignando la ejecución de programas de interés común.
- Impulsando la formación de técnicos y voluntarios.

D.- Establecer las bases de participación, a través de los pliegos de condiciones correspondientes , con el control y seguimiento adecuados.

E.- Colaborar en la búsqueda de otras fuentes de recursos y acordar la política de subvenciones.